

s'Breitenbacher Blettla

Commune de Breitenbach - Journal d'Informations Municipales

Décembre 1999

Numéro 8

An 2000, Breitenbach se prépare pour le 3^{ème} Millénaire



Un chantier bien plus long que prévu, mais le résultat est à la hauteur de nos espérances: plus de sécurité, une bonne fluidité de la circulation, de nombreuses places de parking, une belle place. Pour cause d'intempéries le marquage au sol sera terminé à la belle saison, l'abri bus est commandé ...

Chers concitoyens,

Objectivement on peut dire que le passage d'un millénaire à l'autre n'est qu'une histoire de chiffre sans conséquence.

Mais pourquoi se priver de se faire une petite peur.

Comme l'enfant au fond du lit qui se délecte en frissonnant d'une histoire de sorcière, écoutons nous aussi les annonces de bugs et de fin du monde tout en goûtant avec délice les gâteaux, les petits plats et les vins de ces fêtes de fin d'année.

Pour notre village l'An 2000 sera véritablement un grand cru.

En effet la future salle polyvalente verra un début de réalisation, le site de l'ancienne brasserie fera l'objet d'une deuxième tranche de travaux qui permettra sa complète

(Suite page 2)

Dans ce numéro ...

- | | |
|---|---------|
| •Mot du Maire | page 1 |
| •Souvenirs, souvenirs ... Colette l'institutrice nous raconte | page 2 |
| •Le point sur les Projets et Travaux | page 3 |
| •Salle polyvalente, le projet | page 4 |
| •Salle polyvalente, le plan du niveau principal | page 5 |
| •La page des écoliers | page 6 |
| •Les Pompiers: nouveau camion - bilan 99 - vie du Corps | page 7 |
| •Brèves - Infos | page 8 |
| •Friche de l'Ancienne Brasserie - L'Europe nous aide ... | page 9 |
| •Le Calendrier des Manifestations 2000 | page 10 |
| •Des Voeux pour Ober Breitenbach | page 11 |
| •Etat Civil | page 12 |

(Suite de la page 1)
réhabilitation.

Ce bulletin sera essentiellement consacré à ces deux projets: images, plans, explications, financements, vous pourrez vous faire une idée des ouvrages projetés par un Conseil Municipal dynamique, qui a décidé d'entrer dans le prochain millénaire par la grande porte. Cette porte, vous pourrez bientôt la franchir symboliquement, construite sous la direction de l'Adjoint Meyer par quelques conseillers municipaux et la participation des débardeur, transporteur et scieur du village, elle ornera bientôt le pont sur la Fecht. Le 31 Décembre à minuit vous êtes tous invités à passer dessous, si le temps le permet nous dresserons une table et on boira un petit coup. Bonnes fêtes à tous, que force et bonne humeur soient avec vous.

Pierre Gsell, Maire.

20 JOHR E DER BREITABACHER SCHÜAL

20 Jahr! We mer so ält esch, esch's schenshta Alter! Awer e 20 Jahr, andert sich viel, pàssiart viel ! Wàs blied no 20 Jahr? Doch a manicher "souvenir"!

I erener mi nà güat, wo ni mi be komma ge vorschella bim Schüalderakter sallamols, het dar mer glich gsait às i nett lenger às zwei oder drei Jahr do wor se, denn die letschda Lehrer uff dam Poschta, sen nett lenger gablewa! Dar hett mer hält Angscht gamàcht. Awer,..as esch derno doch a bessla lenger wora!

Do esch hält nà viel àndersch gse e der Breitabàcher Schüal vor 20 Jahr: die Maidler un die Bùawa sen em Hof dorich a Linia gatrennt gse; die Bùawa han zwei Drettel ghà un die Maidler numma ein Drettel vàm Hof. I hà amol gfroit worum, derno esch mer gsait wora às die Bùawa mehr Plàtz brücha zum "üsdewa"! Dàs esch hält a Argüment wo numma vàm a Mànn het kenna komma !

As het o nà a manichs gawagselt em Schüalerhof siederhar! Die Baim



Colette avec sa première classe à Breitenbach, ils ont tous grandi depuis mais en y regardant bien vous en reconnaîtrez quelques uns.

se o einer no nem Andera verschwunda: die Berck het der Plàtz em Préau galoh. der Akaziaboim esch warenem a schwara Schturm ewer der Lättazün uff die Schtross gheit. Der Epfelboim het o miassa drà gloiwa, àwer uff a ànderi Art! Un der Nussboim esch hält um a natti Quatsch igshrumpfelt!....

A Préau ha mer nà kener ghà: wenns garajt het, sen die 65 Kender em Hüsgang gse fer die "récréation"! Dàs war het hält nem vorstellbar!

"Chauffage central, dàs ha mer o nà nett ghà. Mer han met Mazoutefa gfiert. Wenn der Wend gànga esch, hesch ne brücha üslefta, sonscht besch versteckt e da Gàsa, un wenn der Ofa üss gànga esch, het na die Lehrera weder miassa àzenga! Fer a Afangera esch's às nett emmer einfach gse fer zerscht der Mazout üsdunga !

As esch o a Ereignis gse wo die "salle polyvalente" un der Sportsplàtz igaweit wora sen! Dàs esch sehr modern gse vor boll 20 Jahr! Jetz frejemer ni uff die lwejung vàm neja Feschtsààl!

Um die Schüal arum hets o gawagselt: i weis nà güat wo der Bornatrog nà em Rànk vàm der Wàrbelgàss gschtànga esch, un Plàtz fer hegschtens drei Autos gse esch. Vos a bessla Ang wora esch, esch der Parking gamàcht wora. Do esch ke Problem me gse, met àcht, nien Platz esch's ewerüß ganüa

gse! Die Kender sen nà meischtens za Füass e die Schüal komma, un die Lehrer sen uff der Schüal gewohnt. Awer jetz esch hält dar Parkplàtz jo scho weder viel za klein!

Ja, i hà scho viel Schialer un Kollega sa durich ge e der Breitabàcher Schüal. Mer han o scheni Momanta erlabt: wo mer às nà die Theàterschteckler gschpelt han uff Mehliba em Foyer. Oder wo die gànze Schüal às uff Reisa gànga esch, bis às Meer! Dàs sen nà scheni Zitta gse!

Sallamols se mer scho internàtionàl gse e der Schüal. As sen namlig zwei terkischi Fàmelia do gewohnt. Die "Breitabàcher" Kender han nà zemlig elsassisch kenna reda un han e dana terkischa Kender o a pàar Werter bigbrocht, so zum Spàss. Awer jetz kenna die meishta Schialer nem mer elsassisch às unseri Üslander sallamols! A pàar verschtehns nà oder kenna a pàar Broga! Awer richtig a Gschprach fiara, dàs kà momentan numma nà EINER e der gànze Schüal! S'esch hält der Letscht vàm dana Letschta..... Schdà defer!

Üs da zwei, drei Jahr wo gaprofazeit wora sen, sen jetz scho ewer 20 Jahr wora! As rojt mi nett, denn i hà a pàar scheni Souvenirs

(Suite page 3)

Travaux - Chantiers - Travaux - Chantiers

(Suite de la page 2)

met Breitäbächer Schialer, as sen dervà sogar güati Frennd wora! Manichi sen o scho boll weder "Parents d'élèves", denn ehreni Kender gehn jo scho weder e die maternelle! So verschtet mer wàs 20 Jahr sen! Awer eins esch secher, i blie ke 20 Jahr me !

Colette BOGNER

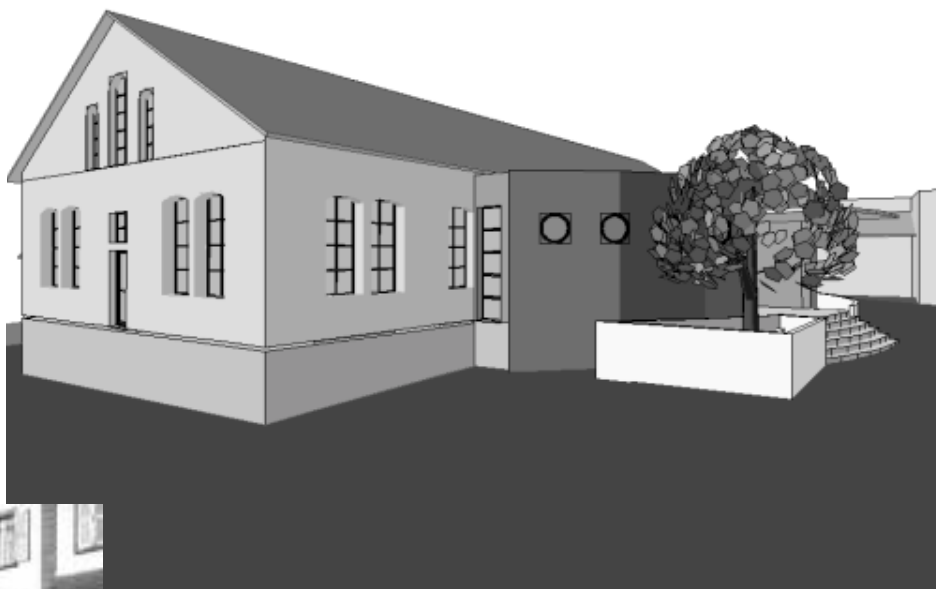
quelques jours nous savons que les crédits européens dits "5b" nous ont été accordés. Toutes les explications en page 5.

◇ Réseau d'eau et assainissement:

Après les rues Eckersberg et du Réservoir, la mise en place du réseau d'assainissement collectif de la rue des Prés est en attente d'une proposition de la part des HLM qui permettrait de rénover également le réseau de distribution d'eau potable dans cette partie du

✎ **Bâtiments communaux:** Les rénovations continuent, deux logements (mairie et école) ont été entièrement rénovés, le chauffage au gaz a été installé dans l'immeuble 4 rue de l'École et dans un logement à l'école primaire, le couloir de l'École primaire a été repeint.

◇ **Voirie:** La fin du chantier de la Place du Monument aux Morts, annoncée pour le 15 Août, s'est concrétisée début Décembre. une vraie galère dont il faudra retenir que nous avons maîtrisé les coûts. Grâce aux indemnités de retard nous économisons la



La future salle polyvalente, rue de la Filature.



Le nouveau mur de l'école primaire.

moitié du prix des luminaires qui devraient briller avant la fin de l'année!! L'abri bus devrait arriver sous peu. A l'école, après avoir dû complètement modifier le projet initial concernant le mur de la cour (la récupération des matériaux anciens s'est avérée impossible), le chantier avance.

◇ **"Ancienne Brasserie":** Depuis

village.

✎ **Salle polyvalente:** Ce projet majeur qui marquera l'histoire du village a bien progressé. Le Conseil municipal a accepté l'avant projet de l'architecte Jean-Michel Grussy et nous en sommes maintenant au permis de construire. On vous propose de découvrir les premiers plans et images virtuelles dans les pages suivantes.

✎ **Oberbreitenbach:** Une plaque racontant la légende de la Cloche a été apposée sur la chapelle, c'est le moment d'y aller voir car les habitants du hameau ont décoré la chapelle et le sapin de Noël devant la chapelle.

La chapelle d'Oberbreitenbach



Salle polyvalente - Le projet prend forme

Ce projet majeur pour la vie du village a pris ces derniers mois des allures de réalité.

Dans un premier temps le Conseil Municipal et les associations ont élaboré ensemble un cahier des charges qui a été remis à l'architecte Jean-Michel GRUSSY et son équipe: C2BI, économiste; Marc Heitzmann et Alain Froment, ingénieurs conseil.

A partir des souhaits exprimés ils ont proposé plusieurs avant-projets. Le Conseil Municipal, après quelques modifications et explications, a fait son choix et chargé le maître d'oeuvre de produire un projet achevé. A ce jour,

une extension construite. Y prennent place la cuisine et le bar, les toilettes, l'entrée principale avec une verrière, une petite billetterie avec penderie. Une rampe permettra l'accès par



L'entrée principale



lumière du pignon est. A l'origine la scène était à l'Est.

On y trouvera tous les équipements nécessaires pour y organiser: théâtre, cultes, concerts, projections, réunions, bals, gymnastique, etc ...



Au premier niveau, accessible par le sud, une salle de réunion, des loges, douches et toilettes, permettront aux associations de se réunir ou encore d'organiser une manifestation sportive.

Dès que le permis de construire aura été obtenu il faudra aller frapper à la porte de nos partenaires que sont le Département et la Région, éventuellement quelques autres, pour obtenir des aides financières.

Les travaux, estimés à 3 600 000 Frs, devraient se faire sur les trois années à venir. La salle et les parties publiques étant utilisables dès 2001. Il est clair que pour les trois années à venir, la priorité budgétaire sera donnée à cet équipement. Compte tenu de sa durée de vie et des services attendus c'est bien normal.

le permis de construire est en passe d'être demandé.

L'ancienne Salle des Fêtes des établissements Haffner, rue de la Filature sera entièrement rénovée et

l'entrée principale aux personnes qui en auront besoin.

Les grandes et nombreuses fenêtres du bâtiment éclaireront une salle de près de 300 m². Originalité du projet, l'architecte nous a proposé de mettre la scène à l'ouest de la salle pour profiter de la



Vue sur le Bar.



La Page des Écoles

VIVE LA SAINT

NICOLAS!



Le 6 décembre Saint Nicolas est venu à l'école primaire de Breitenbach. Les enfants de la maternelle étaient là. Saint Nicolas ainsi que Père Fouettard ont distribué des papillotes et des mannalas.



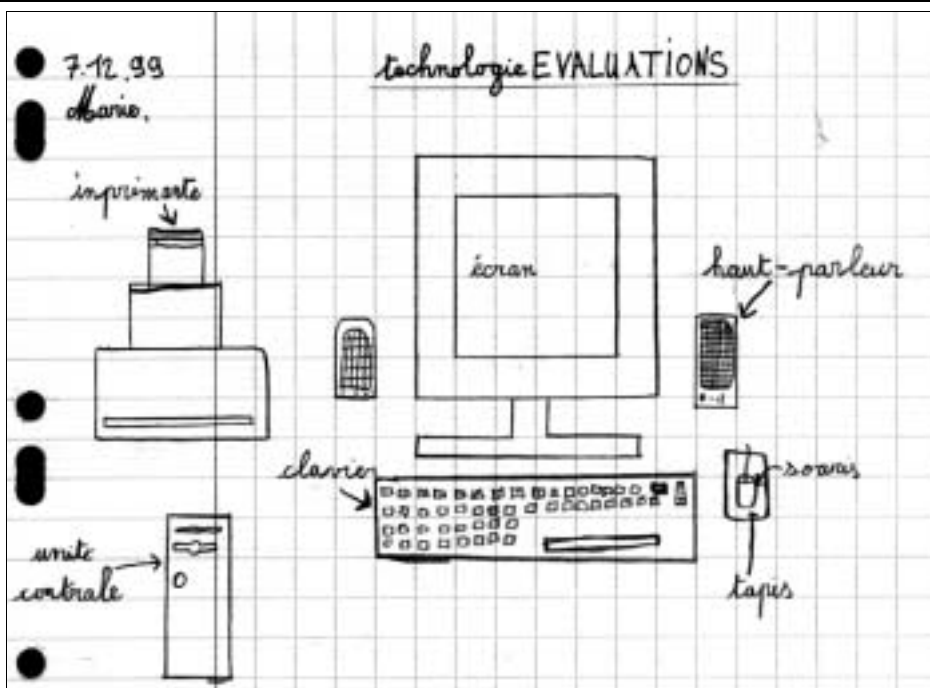
Tous les

enfants ont chanté le célèbre chant: Saint Nicolas, patron des écoliers. Père Fouettard s'est énervé et il a pris un jeune garçon du CM1 et l'a mis dans son sac; en voilà un qui ne devait pas être sage. Puis Saint Nicolas est reparti, peut-être chez d'autres enfants.

A l'année prochaine Saint-Nicolas!
Laure HANS

Un marché de Noël à la Maternelle

A l'initiative des maîtresses, un marché de Noël a été organisé à l'école maternelle. Cette première édition a été un formidable succès à divers titres. Pour la fabrication des objets et pâtisseries et la tenue des stands, les parents des enfants (et des maîtresses!) ont largement participé, ils ont même encadré les ateliers de fabrication.



Nous avons accueilli deux nouveaux élèves. Ils n'ont pas de doigts mais ils ont une souris et un clavier. La bouche est remplacée par des haut parleurs. Ils ne parlent pas quand on ne les allume pas. La maîtresse nous a aidé à faire leur connaissance, maintenant nous savons écrire et jouer avec Théo et Emile.

La classe de CE1 - CE2

Quentin Grabenstaetter

La vente en elle-même, bonne publicité aidant, a connu une forte fréquentation, tous les articles ont été vendus. Pour la circonstance une buvette avait été installée dans la salle de classe et vin chaud, café, gâteaux ... étaient proposés.

Un grand bravo à tous ceux qui ont participé d'une manière ou d'une autre à cet événement.

École Primaire, Coopérative et Saint-



Le Père Noël à la Maternelle, il est arrivé avec le nouveau véhicule des pompiers.

Les Pompiers aussi se préparent au 21^e siècle

Le Corps des Sapeurs Pompiers de BREITENBACH fêtera ses 135 ans en l'an 2000.

Il compte 24 Sapeurs Pompiers, 16 vétérans, 8 J.S.P. au 13 Décembre 1999.

La nouvelle législation en matière de secours a changé suite à la mise en service d'un nouveau Centre de Traitement de l'Alerte (C.T.A.) construit à la Direction Départementale du S.D.I.S. à Colmar. Il reçoit et traite toutes les demandes de secours par des Sapeurs-Pompiers Professionnels formés à cette mission. De ce fait les CPI doivent être correctement équipés pour figurer dans l'organigramme et pouvoir ainsi intervenir. C'est pourquoi le Conseil municipal a décidé l'acquisition d'un "Fourgon Pompe Tonne Léger". Ce véhicule 7places, 4X4, emporte 1600 litres d'eau mobilisée par une pompe d'un débit de 60m³/Heure. Il permettra à nos pompiers d'être opérationnels en quelques minutes même là où l'eau se fait rare (écarts, chalets). L'inauguration officielle se fera en 2000.



Les effectifs:

Chef de corps:
Adjudant SCHWEBEL Bernard

Médecin-capitaine METTAUER
Marina

Sergent-chef KEMPF Didier:
Adjoint au Chef de corps,
responsable de la formation et de la section des Jeunes Sapeurs Pompiers

Sergent-chef BRAESCH Pierre:
responsable du matériel et de l'habillement

Caporal-chef ILTIS Jean-Paul
Caporal-chef LANG Jean-Luc

Caporal-chef WILHELM Daniel

Caporal ILTIS Raphaël
Caporal ILTIS Stéphane
Caporal KEMPF Stève
Caporal LOCHERT Théo
Caporal WEHREY André

1ère classe FELLER Alain
1ère classe FRANCK René
1 ère classe HANS René
1ère classe LEONHART Michel
1èreclasse SCHILLIGER Bruno
1èreclasse SCHOTT Thierry

- Les secouristes se sont recyclés au C.S. Munster
- Le Sapeur Wirth Fabrice a terminé avec succès sa formation initiale d'aptitude;
- Les sapeurs-stagiaires Lochert et Wilhelm ont obtenu leur AFPS.

Informations fournies par le Sergent Chef Didier Kempf
Deux associations, L'Amicale du Corps dont le président est Jean-luc LANG et l'Amicale de la Clique, président Théo LOCHERT sont les très dynamiques émanations du

Sapeur BARRE Jean-Marie
Sapeur BRAESCH Jean-Marc
Sapeur FURSTENBERGER Didier
Sapeur WIRTH Fabrice
Sapeur-stagiaire LOCHERT Nicolas
Sapeur-stagiaire WILHELM Virginie

Tous sont équipés de casques F1.

En 1999
- nos pompiers sont intervenus 14 fois: 5 feux, 2 accidents de la circulation, 2 nids de guêpes et 6 opérations diverses.
- Une équipe de 7 hommes s'est classée 3^e au concours de manoeuvres à Soultzbach.

Corps.

C'est dans ce cadre que nos pompiers animent diverses manifestations, financent du matériel, renforcent leur cohésion, pour être toujours efficaces dans leur mission principale, celle de sauver les hommes et les biens, celle de venir en aide bénévolement à leurs semblables.

INFO - Brèves - INFO - Brèves - INFO - Brèves - INFO

Un nouvel ouvrier communal:

Jean-Luc FRITSCH est entré au service de la commune fin Septembre.

Il occupait précédemment le poste d'électricien affûteur à la scierie Peter.

Jean-Luc habite Breitenbach, il est marié et père de deux enfants.

Ses compétences sont fort nombreuses dans divers domaines, la menuiserie, l'électricité, la soudure et même ... l'informatique.

Avec Didier KEMPF ils forment une équipe capable de répondre à la grande diversité des situations qu'ils ont à affronter.

Dans ses nouvelles fonctions qui exigent initiative, autonomie, disponibilité, nous lui souhaitons de s'épanouir pour le bien de tous.

Le Planning des collectes, objets encombrants ménagers et métaux

<i>ENCOMBRANTS (gros objets)</i>	<i>MÉTAUX (ferraille)</i>
17.01.2000	
21.02.2000	
31.03.2000	03.03.2000
22.05.2000	09.06.2000
10.07.2000	02.10.2000
30.08.2000	15.12.2000
27.10.2000	
24.11.2000	

**Enlèvement du papier/carton semaines paires, plastiques semaines impaires.
Ordures ménagères le Jeudi.**



Jean-Luc FRITSCH et Didier KEMPF

région, dans des domaines les plus divers tels que l'aide à la recherche, aux équipements hospitaliers haut-rhinois, à la formation du personnel soignant, ou encore aux malades, conformément aux souhaits exprimés par ces derniers, lors des Etats Généraux organisés par la Ligue, au mois de novembre dernier. Monique SCHMITT, Annick LAMEY, Jean-Jacques GERBER et Patrick GUHRING ont collecté les fonds en 99. Un travail difficile, un geste généreux.

Salage des routes

Afin de préserver à la fois l'environnement, la voirie, les véhicules et les locaux communaux, c'est avec l'approbation du Conseil municipal que le salage des routes sera réduit au minimum.

Des gravillons remplaceront le sel dans la mesure du possible. Bien sûr la saison 99/2000 aura valeur de test, la municipalité s'excuse d'avance pour les difficultés qui pourraient en résulter.

LA LIGUE - Quête 1999

Le Professeur Ph. REYS, Président du Comité Départemental de LA LIGUE nous a fait parvenir le résultat définitif de la quête organisée dans notre commune, au

profit du Comité Départemental de LA LIGUE Contre le Cancer qui s'élève cette année à **21 607 Frs.**

Il nous adresse ses remerciements et confirme que la somme ainsi recueillie sera intégralement consacrée à des actions concrètes de lutte contre le cancer, dans notre

Ancienne brasserie - Vive l'Europe!!

Le site de l'ancienne brasserie avait été acquis par la commune en 1992, pour une somme de 525 000 Frs.

Située en plein centre du Village cette friche industrielle occupe environ 1500 m². L'ensemble était né d'une série d'extensions aux éléments les plus anciens et constituait un complexe de 6 immeubles et de 11 caves qui s'imbriquent les uns dans les autres.

L'état général des bâtiments est mauvais et même dangereux: infiltrations d'eau, façades délabrées, certaines parties s'écroulent et ont été

glacière est aujourd'hui terminée et abrite nos ateliers communaux et garages.

Les subventions du Conseil Général et les crédits Européens, plus de 700 000 Frs en tout, nous ont permis cette réalisation.

Nous avons ensuite constitué un dossier pour obtenir le financement d'une deuxième tranche de travaux qui permettront de restaurer le reste du site.

Il s'agit de démolir la plupart des ouvrages hors sol, sauf la maison des associations qui retrouvera un toit et sera rénovée.

Sur les caves une dalle en béton et



On distingue ici la maison dite "des associations" qui sera dégagée par sciage des dalles béton tout autour. Elle retrouvera un toit et sera rénovée.

400 000 Frs de subventions par le Conseil général, le Conseil Régional et les Crédits Européens.

Ce résultat tout à fait exceptionnel a été obtenu grâce à la volonté et au travail de tous ceux qui m'ont aidé:

Le conseil municipal qui a compris qu'il y avait là une opportunité unique à saisir: sur 40 millions de crédits européens alloués au Haut-Rhin, plus de 1,5 millions sont allés à notre petit village.

Ce sont ensuite les fonctionnaires: de la CCVM (Martine Wywial à l'origine du dossier), du Département, de la Région et de l'Etat (M. Jordy, responsable des dossiers 5b) qui m'ont aidé, qui sont venus sur place.

Ce sont enfin nos hommes politiques de la vallée, Antoine Boithiot qui m'a accompagné pour présenter le dossier dans ses services et Jean-Louis Hoffet qui est intervenu d'une manière tout à fait décisive lors des derniers comités de pilotage de ces crédits européens.

Nous leur devons à tous un grand merci.

Nous avons maintenant jusqu'au 31 décembre 2001 pour dépenser cet argent! Beaucoup de travail en perspective.

Pierre Gsell.



Façade Nord, le bâtiment sera démolí jusqu'aux moellons en granit. Une grande porte sera créée en partie basse pour l'accès aux caves.

interdites au public.

A partir de 1996 nous avons commencé à envisager la réhabilitation du site, l'ADAUHR avait réalisé une étude d'ensemble pour dégager les grandes lignes d'un projet de réhabilitation.

Ce projet, livré en Août 96, tenait compte de nos besoins en matière d'équipements communaux et touristiques ainsi que des éléments patrimoniaux à conserver.

La première phase qui concerne l'ancienne écurie et l'ancienne

une étanchéité seront mises en place, ainsi que des enrobés et des aménagements paysagers: garde corps, éclairage, puits de lumière pour les caves.

Les maçonneries apparentes seront rénovées, un escalier permettra l'accès depuis l'aire de jeu. Une grande porte permettra l'accès aux véhicules dans les caves.

On notera également que ce dossier prévoit les voiries d'accès aux ateliers municipaux.

L'ensemble a fait l'objet de devis à hauteur de 2 400 000 Frs.

A ce jour nous avons déjà obtenu 1

CALENDRIER PREVISIONNEL des MANIFESTATIONS

Année 2000

09.01.00	Fête des Personnes Agées	Clique des S.P.
23.01.00	Office oecuménique à Sondernach	Paroisse Protestante
04.03.00	Kapasetzung, Salle Muhlbach	Paroisse Catholique
12.03.00	Kapasetzung, Salle Muhlbach	Paroisse Catholique
18.03.00	Kapasetzung, Salle Muhlbach	Paroisse Catholique
13.03.00	Dîner dansant -Salle des Fêtes de Mittlach	Association Cross-Car
18.03.00	Compagnie de la Marelle (Théâtre) - à l'église de Muhlbach	Paroisse Protestante
14 ou 28.05	Confirmations	Paroisse Protestante
04.06.00	Fête du Tir, Kermesse à l'aire de loisirs à partir de 9h	ASCL
18.06.00	Concours de pêche - étang de Luttenbach	Association de pêche
24.06.00	Feu de la St Jean, Son et Lumière à partir de 20h - Kätzakaepfla	Amicale du Feu de la St Jean
02.07.00	Breitenbike, rando VTT à partir de 8h - Place des sports	ASCL
13.07.00	Fête du Village, Feu d'Artifice, Animations	Commune, Associations Réunies
14.07.00	Tir Pompiers au Baechlé	Concours Interne
16.07.00	Marche Populaire - Baechlé	Amicale des S.P.
23.07.00	Bari Kilb à partir de 15h au Baechlé	Amicale des S.P.
03.08.00	Bibalakaas Owa à partir de 19h au Baechlé	Amicale de la Clique des S.P.
15.08.00	Marché aux Puces - Place des Sports	Association Cross-Car
16.09.00	Concours de Quilles à partir de 18h - Place des Sports	Amicale des Donneurs de Sang
17.09.00	Concours de quilles de 10h à 13h	Amicale des Donneurs de Sang
23.09.00	Concours de Quilles à partir de 18h	Amicale des Donneurs de Sang
24.09.00	Concours de Quilles de 10h à 13h	Amicale des Donneurs de Sang
30.09.00	Concours de Quilles à partir de 18h	Amicale des Donneurs de Sang
01.10.00	Concours de Quilles de 10h à 13h	Amicale des Donneurs de Sang
11.11.00	Cérémonie de l'Armistice	Commune
26.11.00	Concours de Belotte, à la Salle Polyvalente	Club d'Epargne
02.12.00	Vente Groupe artisanal - Mairie	ASCL
17.12.00	Concours de Belotte à partir de 14h à la Salle Polyvalente	ASCL

Ober Breitenbach, photo du hameau prise avant 1914



Ober Breitenbach - Comme sa cloche, son coeur veut battre toujours!

Il y a 50 ans on comptait:

21 foyers	21 maisons habitées et 21 granges
47 adultes	2 maisons délaissées
63 jeunes	200 vaches, 18 boeufs, 2 chevaux
	30 granges à foin

Aujourd'hui:

17 foyers	20 maisons et 18 granges
29 adultes	2 maisons en ruine
7 jeunes	5 résidences secondaires
	20 granges à foin

Ober Breitenbach est un hameau historique où la tradition et la ruralité étaient caractéristiques. Chaque maison était accompagnée de sa grange, son hangar à bois et un coin pour l'alambic. Sur 3/4 des immeubles aucune transformation significative n'a été réalisée depuis.

Ce petit village était alimenté en eau par des sources qui sont nombreuses dans ce vallon.

Il y avait une fontaine commune pour 3 ou 4 maisons,

pour abreuver les vaches et pour les besoins des familles.

Ce n'est qu'après la deuxième Guerre mondiale qu'est apparu le robinet sur l'évier des cuisines

Les prés de l'Ober Breitenbach étaient soigneusement exploités, bichonnés même, pour pouvoir prétendre nourrir tous ces animaux.

Le bois était coupé dans les petites parcelles privées ou acheté à la Commune. La forêt communale était sévèrement gardée par le garde forestier Antoni. Pour les branches mortes il fallait lui demander l'autorisation et les emporter à dos d'homme. L'ouverture du paysage de ce fond de vallon et l'architecture des bâtiments méritent qu'on les maintienne en état, c'est le voeu que forment les trois Conseillers municipaux originaires de l'annexe pour les années 2000.

Jean Wehrey, Adjoint au Maire.

C'est devenu une tradition, le Saint Nicolas et le Père fouettard arrivent à l'école en calèche



(Suite de la page 6)

Nicolas

Au début de l'année, les élèves de la classe de CM1-CM2 ont élu le bureau de la coopérative.

Ce bureau est renouvelé chaque trimestre.

Président : Laurent Ackermann

Secrétaires : Maxime Saumon - Line Guthleben

Trésoriers : Rebecca Humphries - Jean-Noël Neff

Le président organise les réunions et prépare l'ordre du jour.

Les secrétaires font le compte-rendu de chaque

réunion.

Les trésoriers encaissent l'argent des goûters et des fournitures.

Toute l'école se réunit tous les deux samedis.

On y parle des problèmes entre élèves, de projets, on chante et on présente des sketches. Nous nous sommes occupés de la décoration de l'école pour Noël.

Nous avons encore d'autres projets.



Président : Laurent Ackermann
Secrétaires : Maxime Saumon - Line Guthleben
Trésoriers : Rebecca Humphries - Jean-Noël Neff

Etat Civil

Carnet rose

🌸 *11 Juillet 1999 : Tom Aloyse Eugène SCHEIDECKER
de Alain SCHEIDECKER et Bénédicte Adèle Albertine
MEISTERMANN, 3 rue de la Filature*

🌸 *3 Décembre 1999 : Mylène GUHRING de Patrice
Olivier GUHRING et Myriam Ruth KEMPF, 1 rue de
la Poste*

Ils nous ont quittés

† *16 Août 1999 : MAIRE Cécile, épouse
FURSTENBERGER, née le 22 Novembre 1911 à
Breitenbach, 16 rue Heibel*

† *2 Octobre 1999 : ILTIS Gérard Gilbert, né le 11
mars 1948 à Breitenbach, 13 rue Eckersberg*

† *6 Décembre 1999 : ANCEL Didier Jean Frédéric,
né le 9 avril 1976 à Colmar, 4 rue des Près*