

s'Breitenbacher Blettla

Commune de Breitenbach - Journal d'Informations Municipales

Décembre 2001

Numéro 11

NOËL : Une Crèche vivante et un Marché de Noël à la Brasserie.

Gloire à Dieu au plus haut des Cieux, et ...



... Paix sur la Terre aux hommes de bonne volonté.

Dans ce numéro ...

Mot du Mairepage 2
Colettepage 2
Maisons fleuriespage 3
Chantiers et projets.....page 4
Féerie de Noël.....page 5
Echos de la Maternelle.....page 6
et de l'Ecole Primairepage 7
Histoire du Villagepages 8et 9
Le Bratschtall.....page 9
Recensement agricolepage 10

Vie des Associations pages 11 et 12
La Chasse à Breitenbach.....page 13
Le Sentier du Kraehenbergpage 14
Des oiseaux en hiver.....page 15
Tempête, le bilanpage 16
Un Conte de Noëlpage 17
Les Donneurs de Sangpage 18
La Clique au Tyrolpage 19
Etat Civilpage 20

Le mot du Maire

Colette

Chers concitoyens,

Voilà déjà le 11ème numéro de notre "Breitenbacher Blettla", ... comme le temps passe vite !

C'est vrai qu'on ne s'ennuie pas à Breitenbach, entre les différents chantiers, les manifestations organisées par nos associations et le Marché de Noël. C'est une vraie satisfaction pour un Maire que de voir les projets se réaliser, que de sentir un réel intérêt de tous pour la vie du village.

Les Conseillers Municipaux poussent à la réalisation du programme que nous avons proposé et font remonter les propositions et les idées nouvelles propres à leur quartier ou à leur domaine de compétence - la machine municipale tourne à plein !

Bien sûr il y a des difficultés car notre petite commune a des moyens humains et financiers limités. Par bonheur le bénévolat vient toujours soutenir l'effort de nos salariés et ceci nous permet d'avoir des ambitions étonnantes.

Le Marché de Noël avec sa Crèche vivante en ont été la dernière illustration.

Pour développer et équiper le village, il nous faut des sous. C'est pourquoi, depuis longtemps, je me suis beaucoup investi dans la recherche de financements - l'argent c'est le nerf de la guerre - tout le monde sait ça ! Il faut monter des dossiers, chercher des devis, contacter nos différents partenaires, pour expliquer nos projets.

Mon temps et mon énergie étant comptés, il m'arrive peut-être de sacrifier un peu d'autres tâches, alors j'en profite pour m'en excuser. Que ceux qui se sentent un peu oubliés, n'hésitent pas à se faire entendre.

Dans ce numéro, l'équipe rédactionnelle a choisi de vous présenter des sujets très variés, je veux ici les féliciter et les remercier.

Si, pour des raisons d'économie, notre petit journal se distingue par une certaine austérité dans la

présentation, il se distingue d'un autre côté par le travail remarquable qu'il représente en matière de rédaction et de recherche, surtout qu'il est édité deux fois par an, ce qui n'est pas ordinaire dans nos villages.

Quand j'écris ces lignes, nous sommes le 25 décembre, déjà trop tard pour le "Joyeux Noël". Dehors la neige n'arrête pas de tomber et chaque fois que le téléphone sonne, j'ai peur de décrocher et d'avoir à répondre à l'un de nos concitoyens qui se plaint du déneigement. (il fallait que j'en parle, c'est assez pénible !)

Avant de vous laisser lire, je veux bien entendu vous souhaiter **une bonne année 2002.**

Vous souhaiter la santé et le bonheur, vous souhaiter de réaliser la plupart de vos projets ... mais d'en garder quelques uns pour continuer à rêver, vous souhaiter aussi, et c'est d'actualité, de ne pas trop vous embrouiller avec les Euros.

**Excellente Année à toutes et à tous et ... bonne lecture,
Pierre Gsell**



Un curieux visiteur dans les caves de la Brasserie !

DIE MÜSIKANTA

Die Persona: Fenf Kender em Schüalerhof :

Hànsi, Théo, Màrtin, Georgeala, Marie

Hànsi : Geschter hà wi die erscht Härmàniestund khà met em Jean-Martin e der Gregoria.

Marie : Schpeelsch dü Härmànie ?

Hànsi : Ja, Härmànie dàs esch schen un sesch güt fer die Fenger !



Théo : Ich blos Clairon e der Clique uff Breitenbach.

Marie : A, dü blosch Clairon ?

Théo : Ja Clairon dàs esch flott . Un sesch güt fer die Lunga !



Màrtin : Ich blos Trompet !

Marie : A, dü blosch Trompet ?

Màrtin : Ja, Trompet dàs esch schen, un s'esch güt fer die Fenger UN fer die Lunga.

Marie : Màschsch dü o Musik ?

Georgeala : Ja, ich klopf Jazz. Dàs gett Muschkla !

Hànsi : (zu der Marie) Un dü ? Hesch dü ne garn Musik ?

Marie : Doch, doch . Awer ich màch mi ne garn miat !

Ich horich Musik, dàs esch güt fer der Moràl !

ewersetzt un adaptiart fà der Colette BOGNER

Concours Maisons Fleuries 2001

L'hiver est à nos portes, ... les beaux jardins, les façades et les balcons fleuris vont revêtir une tenue homogène dans tout le village. Par ci, par là, des décorations de Noël prendront la place des fleurs.

La belle saison est passée et le concours "Maisons fleuries", a cette année encore, permis de dévoiler les réalisations des habitants de la commune.

Tâche difficile pour les membres du jury, lors de leur passage le 4 août. Installés sur la calèche de Jean Martin MEYER, tractée par Lasco, ils ont sillonné les rues du village et des alentours et se sont laissés éblouir par les massifs de fleurs qui ont pourtant eu un début de saison mitigé par manque de soleil.

Toutefois, il faut noter les efforts que font tous les acteurs du fleurissement : la commune félicite tous ceux qui œuvrent pour l'embellissement, y compris ceux qui ne figurent pas au palmarès.

Qu'ils sachent que leurs efforts ne sont pas passés inaperçus, mais comme dans tout concours, il faut fixer un barème.

La commune de Breitenbach s'est inscrite au concours départemental des maisons fleuries et est arrivée à la 4^e place au niveau de l'arrondissement : résultat à encourager.

Les photos des meilleures réalisations ont été envoyées au jury du concours départemental ; les lauréats seront informés personnellement au courant du mois de janvier 2002.

Christine GRABENSTAETTER

Les membres du jury 2001 :

- Christine GRABENSTAETTER
- Damien MARTINAK
- Guy STOEHR de Stosswihr

PALMARES 2001 :

Catégorie : Maisons et Jardins :

1er prix :

ILTIS Jean Paul, 1 chemin du Burnfeld
LAMEY Yves, 10 rue Warbel
LOOS Christiane, 43 rue Brechenmacher

2e prix :

SPENLE Théo, 3 rue Erlenbach
MEYER Emile, 13 rue du Réservoir
MEYER Annick, 1 chemin du Baechle
HANS Daniel, 11 rue Heibel
PRAOUTINE Yvette, 8 rue du Breuil

3e prix :

CIBILLE René, 8 route de Munster

DECKER J. Paul, 30 Grand'Rue

3e prix :

SUTTER Bernard, 23 Grand'rue
KEMPF Daniel, Lameysberg
WEIGELT Dieter, 36 Grand'Rue

Catégorie : APPARTEMENTS

2e prix :

NEFF Michel, 13 Grand'Rue
WEHREY Michel, 131 Oberbreitenbach

Catégorie : BALCONS

1e prix :

HURTER Henri, 28 rue de la Gare
DEVIN Roland, 22a rue de la Gare
SCHWINDENHAMMER Odile, 17



BETTELE Auguste, 44 route de Munster
FREYBURGER Justin, 7a rue Brechenmacher
KOCH Ferdinand, 12 route de Munster

Catégorie : FACADES

1er prix :

ACHATZ Henri, 14 rue de Munster
HANS René, 5 rue du Breuil
LANG Jean Luc, 16 rue Eckersberg

2e prix :

BOCHLER Roland, 4 Grand'Rue
MULLER Jean Louis, 25 Grand'Rue
DEVIN J. Jacques, 3 rue Brechenmacher
HERRMANN Rudolf, Oberbreitenbach

rue Heibel

2e prix :

MEISTERMANN René, 4 rue de la Gare
BLONDEL Patrick, 5a rue Warbel

3e prix :

BALZLI Régine, 1 rue des Prés
BARRE Salomé, 21 rue Heibel
BLAISON Bernard, 11b rue Erlenbach

Etat d'avancement des chantiers et projets

▣ **Salle Polyvalente** : c'est l'Adjoint Jean-Martin Meyer qui est chargé de la coordination de ce projet. La commission d'appel d'offre s'est déjà réunie plusieurs fois



pour examiner les offres reçues concernant les différents lots de travaux. Nous en sommes maintenant au stade des négociations pour obtenir les prix les plus justes. D'autre part, quatre lots vont être publiés pour un nouvel appel d'offre. En effet, pour des raisons techniques et financières, les lots concernant la toiture et les menuiseries métalliques n'ont pu être attribués et l'architecte nous propose des solutions un peu différentes pour résoudre les problèmes.

▣ **Site de l'Ancienne Brasserie** : on ne peut plus parler maintenant de friche : après 5 ans d'études et de travaux, ce chantier arrive à son terme. Il reste quelques travaux de finition et paysagers à réaliser ainsi que la mise en place de l'éclairage. Sur une idée de Damien Martinak, nous avons fait appel aux élèves de la classe terminale Bac pro aménagements paysagers du lycée horticole de Wintzenheim,

La publicité pour nos partenaires financiers, une obligation bien logique.



pour étudier les aménagements et les plantations à réaliser et donner ainsi à notre ancienne brasserie tout le prestige qu'elle mérite. L'inauguration de l'ensemble des locaux et des

espaces réhabilités par ce grand chantier doit se faire le 24 avril 2002. Tout le village sera invité.

▣ **Local Pompiers** : les pompiers vont bientôt pouvoir prendre possession de leur nouveau local, après deux années d'attente. Garages, bureau et salle de réunion ont été créés dans un des bâtiments de l'ancienne brasserie, ils réaliseront les travaux de finition et d'isolation eux-mêmes.

▣ **Projet de création d'une structure périscolaire** : l'enquête menée en octobre 2000 a montré qu'une demande réelle existe pour un accueil périscolaire. Une telle structure permet de prendre en charge les enfants en dehors des heures de cours (avant 8 heures - entre 11h30 et 14h avec repas - après 16h). Christine Grabenstaetter, qui est chargée du dossier, a contacté la Direction Départementale de la Jeunesse et des Sports et la Caisse d'Allocation Familiale pour obtenir les éléments (coûts, gestion, localisation) permettant de définir un programme de mise en place et de gestion d'un périscolaire à Breitenbach. Ce programme a été adopté par le Conseil Municipal et nous allons maintenant nous attacher à choisir un architecte pour donner forme à ce projet.

▣ **Assainissement** : sous la direction de l'Adjoint Michel Mitschi, le chantier pour mettre en place le réseau d'assainissement collectif rue de la Filature avance à grand pas. Selon toute vraisemblance, il devrait s'achever avant la fin de l'année. Dans la foulée le réseau collectif sera également mis en place rue du Burnfeld.

▣ **Fontaine, "D'R KENDER-BRONNA"** : la fête du village du 13 juillet a permis aux habitants et aux visiteurs de passage de découvrir et de voter pour l'un des deux projets de création d'une fontaine "Place des

Exercices". C'est l'œuvre de Christian BURGER qui a été retenue. La réalisation débutera au printemps 2002 et permettra aux écoles de travailler sur la problématique de la création artistique : étude des éléments environnementaux contenus dans le projet : les animaux, la pierre, l'eau. Le projet permettra



Le petit coin de gazon au centre de la photo accueillera la fontaine

aussi aux enfants d'approcher un artiste, d'échanger avec lui des idées et des savoir-faire à l'occasion d'ateliers pratiques. Un groupe de travail a finalisé ce projet. Nous avons convenu, ensemble avec l'artiste, de la manière d'organiser ce chantier, techniquement compliqué, et avons d'autre part demandé des subventions auprès du Parc des Ballons et de la Région. La réalisation devrait se situer au printemps prochain.

▣ **35 heures et horaires d'ouverture de la Mairie** : la mise en place des 35 heures pour le personnel communal est aussi un chantier incontournable. Cette "RTT" sera opérationnelle dès janvier 2002. L'opération a été aussi l'occasion de réfléchir sur les heures d'ouverture de la Mairie. Pour répondre à la demande de ceux qui sont absents pendant les heures de bureau classiques, elle sera dorénavant ouverte le mardi de 14 à 19 heures et le mercredi de 13 heures à 18 heures.

Féerie de Noël à Breitenbach

Breitenbach à l'heure de Noël ! L'animation "crèche vivante et marché de Noël" a eu lieu le samedi 15 et le dimanche 16 décembre à l'Ancienne Brasserie.



Dans une des caves voûtées, une magnifique crèche a été installée par des bénévoles qui ont su recréer l'atmosphère d'antan ; entre le veau et l'âne, les enfants de l'école primaire tenaient les rôles de cette belle histoire de la nativité. A côté d'eux, les moutons surveillés par le berger attireraient également les visiteurs et surtout les petits enfants.

Les organisateurs remercient les enseignants qui ont permis l'animation de la crèche vivante ; les costumes ont été créés par Mme Colette Bogner, les chants ont été interprétés par les enfants sous la direction de M. Patrick Breitel avec sa guitare et encadrés par Mme Nathalie Koser.

L'école maternelle a également tenu un stand avec les réalisations de Noël des petits élèves ; c'est toujours une joie de voir ce que de petites mains peuvent fabriquer avec l'aide des adultes.

Dans cette ambiance très conviviale, les visiteurs ont pu découvrir les talents des exposants qui ont tous fait preuve d'originalité dans la présentation de leurs produits : le boulanger avec ses bredlas, l'apiculteur avec ses miels,

le sabotier avec son outillage, les particuliers proposant des décorations de Noël, des poteries, de la peinture sur bois, la création de bijoux, et autres idées cadeaux ainsi que le club de bricolage du village.

Côté restauration, le visiteur avait également le choix : petits plats, vin chaud, café, tisane, gâteaux ; moment privilégié où l'on pouvait se retrouver autour d'une table entre amis, discuter, et apprécier cet endroit particulier.

Merci aux deux associations, Feu de St Jean et Amicale des Sapeurs Pompiers qui, avec leurs bénévoles, se sont investis pour que chacun puisse passer un bon moment dans l'ambiance de Noël.

Le Père Noël et son assistant, un mignon petit lutin, nous ont également rendus visite ; ils sont allés à la rencontre des petits et des plus grands, échanger quelques mots avec eux et surtout distribuer des bonbons. La boîte aux lettres du Père Noël s'est remplie durant tout le week-end avec des messages d'enfants et il aura beaucoup de plaisir à leur répondre.

C'est dans ce décor très rustique, où malgré la fraîcheur, tous les participants se sont retrouvés en fin



de soirée afin de faire le bilan du week-end.

D e v a n t l'enthousiasme de chacun après le succès de cette

manifestation, les organisateurs pensent vraiment renouveler cette animation l'année prochaine.

Encore merci à tous ceux qui ont contribué de près ou de loin à la réussite de "Féerie de Noël à Breitenbach".

Christine Grabenstaetter et

Michel Mitschi

LE COIN DU PERE NOEL

Parmi les très nombreuses lettres reçues, le Père Noël en a retenu une qui l'a particulièrement touché.

"...Chèr Père Noël...

J'espère que ça va bien chez vous avec vos lutins. Je sais que je n'étais pas toujours très sage, que j'ai fait certaines bêtises, mais pas de graves...

Pour Noël, je voudrais un cadeau que je n'ose dire à mes parents :

Mustu, le petit poisson robot mignon. Mais le plus beau des cadeaux, il n'y a que Dieu qui puisse le faire : offrir bonheur et santé à toute ma famille et à tous mes amis. Au-revoir et à l'année prochaine. Bises.

Une petite fille de Breitenbach."

Et voici un court extrait d'un conte pour enfants sages :

"...c'est le soir de Noël ! ... c'est ce soir que chacun doit faire une bonne action, c'est ce soir que chacun doit aider son semblable, secourir les malheureux, réparer les



injustices ...

_ Tiens, tiens,..., je ne savais pas ça..."

Le Père Noël

Echos de l'Ecole Maternelle...

Les Pommes

Nous sommes allés cueillir des pommes sur les pommiers de la cour et du jardin de l'école.

Nous les avons **regardées** et **touchées** elles étaient rondes et lisses, elles avaient une petite queue et des pépins à l'intérieur. Certaines avaient même été visitées par un petit ver...

Elles avaient différentes couleurs rouge jaune, vert.

Nous les avons **goûtées** : elles étaient plutôt sucrées, certaines étaient acides



Et enfin, nous les avons **cuisinées** : on a fait de la compote. Il a fallu les éplucher, les couper, les faire cuire et ... les manger

Le crumble aux pommes

Les ingrédients

- 500 g. de pommes
- 225 g. de cassonade
- 200 g. de farine
- 125 g. de beurre

Préparation :

Epluche les pommes et coupe-les en petits morceaux.

Dépose-les dans un plat allant au four, recouvre-les de 100 g de cassonade et mélange avec une cuillère.

Dans un saladier, mets le beurre coupé en très petits morceaux, verse 125 g de sucre roux et la farine. Mélange le tout avec les doigts;

Frotte ensuite la pâte entre tes mains afin d'obtenir la consistance du sable.

Recouvre les fruits de ce sable. Mets à cuire au four. (175°C pendant 40 minutes environ)

Bon appétit.

Notre promenade en forêt.

Mardi, nous avons fait une longue ballade à pied avec l'école. Il faisait beau, le soleil nous éblouissait.

Dans la forêt, nous avons ramassé :

- des champignons
- des glands
- des feuilles (de chêne, de châtaigner ...)
- des pommes de pin
- des écorces
- de la mousse

Nous avons remarqué que certains champignons poussaient :



- dans l'herbe
- dans la mousse
- sur des souches
- sur les troncs des arbres

En nous promenant, nous avons découvert des traces faites par des sangliers, ils avaient retourné la terre avec leurs groins ou leurs pattes. Plus tard, nous avons goûté sur des troncs d'arbres coupés et entendu les oiseaux siffler.

En automne, les arbres sont magnifiques. Le soleil fait briller les belles feuilles qui sont jaunes, rouges, brunes ou oranges. Cette sortie en forêt nous a vraiment plu.

(Texte produit par les enfants de la Section des Grands dans le cadre d'un atelier de production d'écrit).

La Forêt

Mardi 9 octobre, nous sommes allés, avec la classe des moyens grands,

nous promener dans la forêt. Il faisait très beau et la forêt avait de belles couleurs rouge, jaune, orange, marron, vert.

On a ramassé :

- des feuilles : de chêne, de hêtre, de marronnier, ...
- des fruits : des pommes de pins, des glands, des noisettes, des châtaignes, des faines
- des morceaux d'écorce
- des branches.

La maîtresse des grands a ramassé des champignons avec des gants pour que nous puissions les regarder.



Ça nous a beaucoup plu

La semaine du goût Au marché de Munster ...



Mardi matin, nous sommes allés au marché. On y a vu :

du fromage, du miel, du pain d'épices, des légumes et des fruits, des saucissons.

Nous avons goûté plein de choses : du saucisson, du fromage, du pain d'épices.

Puis nous avons fait les commissions pour nos goûters:

- des carottes, des tomates, des poivrons, des champignons, des radis

- des bananes, de l'ananas, des



... et de l'Ecole Primaire.

kiwis.

- du fromage, du saucisson et du miel ...

- des petits pains pour les enfants qui avaient oublié leur cartable



Ensuite nous avons goûté sur des bancs. Il était l'heure de remonter dans le bus pour retourner à l'école.

Cette sortie nous a plu.

(Texte produit par les enfants de la Section des Moyens dans le cadre d'une séquence de production



d'écrit).

LA SEMAINE DU GOUT

Pendant la semaine du goût, nous sommes allés au marché à Munster. Nous avons pris le bus ... c'était bien ! On a fait quelques courses puis nous avons goûté au soleil.

On a acheté :

- des radis, des tomates, des carottes, des poivrons, des champignons
- un ananas, des kiwis, des bananes,

- du saucisson, du fromage, du miel.

Ensuite, à l'école, on a préparé de bons goûters, pendant 3 jours... on s'est régalé !

Nos goûters :

LUNDI 22 OCTOBRE

Oeufs durs - Tomates - Radis/beurre
Tartines : de miel, à la confiture - Lait

JEUDI 18 OCTOBRE

Tartines de faisselle, à la cannelle, au poivre, à la ciboulette
Poivrons - Concombre - Kiwis - Bananes - Ananas - Jus de pomme

VENDREDI 19 OCTOBRE

Fromages :

munster, tomme, brebis

Saucisson et cornichons

Noix -

Champignons -

Tomates

Tartines au chocolat et à la banane

Jus de raisin



Activités à l'Ecole Primaire

LA RENCONTRE D'ENDURANCE

Lundi 19 novembre, nous sommes allés au camping de Luttenbach, pour la rencontre d'endurance.

24 classes de la vallée ont participé. Des enfants ont fait un parcours "durée" et d'autres un parcours "distance". Pour avoir le maximum de points à la durée, les CM1 devaient courir 30 minutes et les CM2, 35 minutes. A la distance, il fallait courir au moins 4500 m pour rapporter des points.

Pendant les courses, les CP-CE1 sont venus nous encourager : ils criaient et ils applaudissaient chaque fois qu'on passait. Après la course nous avons bu une tisane et mangé des gâteaux. Jeudi, nous avons appris les résultats : nous sommes 1er !

L'après-midi, nous avons acheté des boissons et des gâteaux et nous

avons fêté notre victoire.

Le 25 avril, nous participerons à la finale de circonscription à La Forge.

Timothée BRAESCH, Maxime MULLER et Elise MEYER de la classe de M. Patrick BREITEL.

LA GYMNASTIQUE

Tous les jeudis matins à 8 heures, nous prenons le bus pour aller à la salle de gymnastique de Munster. D'abord, nous nous mettons en tenue de sport. Prêts pour l'échauffement !

Une fois dans la salle, nous nous séparons en deux groupes, puis nous nous mettons à chaque extrémité du praticable. Ensuite nous nous échauffons : lever les genoux, talons aux fesses, sauts de lapin, ramper comme un serpent, ronds avec les bras, l'araignée, cloche pied. Pour finir, nous échauffons les articulations : les poignets, les coudes, la nuque, les chevilles.

Une fois l'échauffement terminé, l'entraîneur Thierry OSBERGER nous présente les ateliers. Puis nous formons des groupes. Il y a 8 ateliers en tout et chacun dure une dizaine de minutes.

- Roulades : Thierry OSBERGER nous a appris comment faire de belles roulades avant et arrière en nous relevant sur les pieds.

- Equilibre : nous avons appris à faire l'équilibre sur des poutres inclinées et horizontales.

- Barres : nous avons appris à nous déplacer sur des barres. Par exemple : en araignée ou traverser en étant suspendu. Nous avons aussi fait Tarzan en nous balançant à une corde.

- Saut : nous avons fait du trampoline et nous avons appris à sauter en restant dans un carré, à nous arrêter et à faire des sauts verticaux.

A 10 heures, la séance finie, suivant le temps, nous prenons le bus ou rentrons à pied.

La classe de CM1/CM2

Histoire du village ...

Le "Camp des Tabors" vous connaissez ? "Le Camp des Hollandais" ? Ah, oui c'est là qu'on se rassemble pour la distribution des lampions et pour le départ du défilé du 13 juillet. Mais pourquoi le "Camp des Hollandais" ? Et si nous nous replongions un peu dans l'histoire de Breitenbach en allant fureter du côté du numéro 6 de la rue Erlenbach ? Suivons Suzanne ERTLE, notre guide, et écoutons.

Faire revivre le passé du village, les sites, les activités d'antan, se souvenir des personnes qui ont marqué l'histoire de la Commune, voilà une bien noble initiative, à saluer vraiment.

Il est relativement aisé de recomposer le passé récent, après 1918, grâce aux multiples témoignages et documents. Mais d'avant 1914 que sait-on encore, surtout s'il s'agit de sites aujourd'hui disparus ?

Se souvient-on qu'avant 1914, dans le haut du village, à l'actuel n° 6 rue Erlenbach, se trouvait un



Les bâtiments avant l'installation des Hollandais.

petit tissage ?

D'anciennes photos montrent une haute bâtisse de 4 étages, avec cheminée, située sur le Dorfbach. Cette industrie existait au début du 19ème siècle, en tout cas avant 1849, car le 26 octobre 1849, M. Jean EGLY-IMFELD, industriel à Lautenbach-Zell, en fit l'acquisition.

Elle a été revendue en 1853 à MM. Benjamin KRESS-SPAETH et Edouard BIRCKEL associés et reprise après leurs décès par M. Benjamin KRESS fils jusqu'en 1874.

Ensuite ce fut M. Jean-Martin B R A E S C H - S C H E U R E R , manufacturier, qui devint propriétaire et la revendit à M. Martin MULLER-BOETZLE qui la dirigea jusqu'à sa mort en 1903, date à laquelle M. Jacques MEYER, son adjoint et fils adoptif, en fit l'acquisition et lui succéda.

Ce tissage était équipé d'une soixantaine de métiers à tisser, ourdissoirs, bobinoirs et occupait une vingtaine de personnes, hommes et femmes, qui venaient des Grande, Petite et avant-Vallée et même de la Vallée d'Orbey. Des bobineurs, ourdisseurs, pareurs et tisseurs produisaient des tissus pour le compte des Ets. J. BALZWEILLER de Metzeral. Ils figurent tous dans le registre du personnel et cela depuis 1849.

Grâce à la situation de l'usine sur le Dorfbach, la force motrice était produite sur place. Les eaux de l'Ostenbach et de l'Erlenbach réunies donnaient le débit nécessaire pour la chute d'eau. En effet, les eaux de l'Ostenbach rentraient dans un étang-barrage avec écluses, puis par un déversoir (encore visible) rejoignaient celles de l'Erlenbach dans une deuxième retenue d'eau sous le pont.

De là, un canal d'amenée d'eau partait vers l'usine pour s'y jeter en forte chute, sur la roue hydraulique. Une machine à vapeur de 6 chevaux-vapeur donnait l'énergie pour faire tourner les machines.

1914 : c'est la guerre. Le village est occupé et encerclé par des troupes allemandes postées sur les hauteurs dans des bunkers, du Reichackerkopf au Krähenberg et alentour. Le village est évacué, c'est l'exode.

Les habitants avec charrettes, troupeaux et biens partaient par la route vers Colmar et trouvaient refuge ça et là dans la plaine d'Alsace.

En **1918**, le village est en ruine, le Tissage de l'Erlenbach, s'Fàwrékla,

n'existait plus. Reconstruire le tissage ? Ce n'était pas la priorité alors qu'il manquait de maisons et d'édifices publics.



L'alternateur pour la production de courant

Ainsi Jacques MEYER s'est reconverti dans le bâtiment pour participer à la reconstruction du village. Il crée une entreprise générale de construction comprenant tous les corps de métiers. Des hangars à bois et des baraques pour machines et matériel sont érigés provisoirement.

Plus tard l'usine de l'Erlenbach est aussi reconstruite dans sa forme actuelle pour abriter des ateliers de menuiserie, charpente pour le bâtiment et ensuite pour la fabrication de meubles jusque vers 1936/37.

La force hydraulique est à nouveau utilisée grâce à l'étang-barrage, la petite retenue et le canal d'amenée d'eau au confluent de l'Osten et de l'Erlenbach. Mais la chute d'eau descendait maintenant dans des turbines pour produire le courant électrique.

1938-39 : d'autres bruits de guerre. C'étaient les villages de la Plaine qui se sentaient menacés. Ainsi les Fromageries RENTZ d'Ostheim ont transféré une partie de leur production à Breitenbach dans l'usine de l'Erlenbach.

De grandes meules de gruyère étaient stockées dans les caves et transformées en crème de gruyère. Celle-ci fut coulée et mise en portions dans les ateliers puis mise en boîte de 8 " Mon chéri ".

1940 : l'Alsace devient

... Histoire d'un site.

allemande. Gruyères et machines à fromages sont retournés à Ostheim. Des troupes allemandes et des industries allemandes à s'implantaient en Alsace. Ainsi une menuiserie de Fribourg cherche un site pour fabriquer des meubles et l'usine de l'Erlenbach fait l'affaire. Pendant la guerre de 1940-45, et après jusqu'en 1953, du mobilier de bureau et autres meubles y furent fabriqués. Une dizaine de maîtres-menuisiers y travaillaient et formaient toute une génération d'ébénistes.

Une vraie pépinière.

1955 : nouvelle étape. Des Hollandais (Amis de la Nature) venaient camper depuis 1948 à Sondernach et étaient à la recherche

ils transformèrent les étages pour les rendre habitables. Et nombreux sont ceux qui se souviennent de ce déferlement de Hollandais dans le village à chaque saison estivale.

Tout fonctionnait bien jusqu'en 1995. Mais les demandes de séjour se faisant de plus en plus rares et les gérants, une famille de Rotterdam, arrivant à l'âge de la retraite, la mort dans l'âme, quittèrent Breitenbach en 1996.

Les générations passent, les activités changent, l'immeuble est à nouveau vacant et attend celui qui saura lui redonner vie et âme et apporter ainsi un plus à la vie de la Commune.



L'étang barrage avec l'écluse quand elle était en fonction

d'une maison, d'un toit. Conquis par le site de l'Erlenbach, ils s'y installèrent en 1955 sous l'enseigne "Tourisme Populaire" (Tourisme familial pour tous). Au fil des années,

Propos recueillis par Victor PRAOUTINE auprès de Mme Suzanne ERTLE - 11/2001



Aspect actuel des bâtiments.

LE BRATSCHTALL : UNE COUTUME LOCALE

Que ce soit à la Barikelb des pompiers, au Bibalakaas Owa de la Clique ou à la fête d'automne des Donneurs de Sang, la brezel "Bratschtall" est à l'honneur !



La coutume alsacienne veut que la brezel sucrée reste traditionnelle à Nouvel-An.

Mais elle est aussi offerte au père lors d'une naissance et à la fête du village elle sert d'enjeu aux joueurs de quilles.

Avec un demi litre de lait, 75 g de beurre, 75 g de sucre, 650 g de farine, 50 g de levure boulangère, du sel et un peu de savoir-faire, au bout de 35 minutes de cuisson au four moyen la voilà prête, dorée et croustillante à souhait, à être dégustée.

(Recette de Jeanne HERTZOG).

Le Recensement Agricole

En 2000 a eu lieu le dernier recensement agricole.

Au niveau départemental la première constatation que l'on peut faire est que le nombre d'exploitations agricoles a diminué de 28 % depuis 1988, date du dernier recensement.

Cette diminution touche tous les secteurs d'activité, hormis les élevages porcins et volaillers. Cette tendance qui dure déjà depuis plusieurs décennies n'est pas prête de s'inverser, si l'on considère le nombre d'agriculteurs âgés de plus

Heureusement pour notre village, la situation chez nous est moins préoccupante. Nous n'avons perdu que 2 exploitations en 12 ans, ce qui nous permet de maintenir et même d'augmenter le cheptel bovin (+84 têtes), ce qui est énorme comparé à l'évolution du canton.

Nous détenons actuellement 268 vaches laitières pour un total de 524 bovins. En 1979, il y avait 376 bovins. Il faut faire un saut de deux siècles en arrière pour trouver des effectifs beaucoup plus importants ; une statistique, datant de 1751, nous montre qu'à l'époque, il y avait 441



de 55 ans et qui sont sans succession.

Mais c'est bien l'élevage qui a le plus régressé avec 20 % de perte durant cette période.

A l'échelle de notre vallée, les chiffres sont tout aussi alarmants. La baisse du nombre d'exploitations est de 35 %, ce qui représente 95 exploitations ; mais contrairement au niveau départemental, le nombre de bovins a augmenté de 100 têtes, ce qui démontre bien l'agrandissement des exploitations d'une part et la disparition des double-actifs qui ne possédaient que quelques têtes, d'autre part. Les équidés, les ovins et les porcins ont su garder leur part. Il n'y a que les lapins et les volailles qui sont en très nette régression.

vaches laitières et 10 bœufs.

De même, l'activité porcine a plus que doublé : elle est passée de 31 têtes en 1988 à 74 têtes en 2000. Cette activité parallèle aux bovins est valorisée grâce à l'activité de restauration exercée par certains exploitants.

Les équidés sont passés de 6 têtes en 1988 à 12 têtes actuellement. Des statistiques de 1955 nous disent qu'à l'époque on dénombrait 20 équidés à Breitenbach, mais sans aucun doute leur vocation était alors bien différente.

Agnès BRAESCH

VOS DÉMARCHES ADMINISTRATIVES SIMPLIFIÉES

IUSTIFICATIFS DE DOMICILE SUPPRIMÉS

Vous n'avez plus à fournir de justificatifs de domicile. Il vous suffit de déclarer votre domicile à l'administration qui vous le demande.

Sauf pour :

- l'obtention d'une Carte Nationale d'Identité sécurisée ou d'un passeport
- l'obtention ou le renouvellement d'un titre de séjour ou d'une attestation d'accueil
- l'inscription sur les listes électorales
- l'inscription scolaire et universitaire

FICHES D'ÉTAT CIVIL SUPPRIMÉES

Les fiches individuelles ou familiales ne doivent plus vous être demandées.

Pour justifier de votre état civil, il vous suffit désormais de présenter l'original ou une photocopie de votre livret de famille, de votre Carte Nationale d'Identité ou de votre Passeport.

CERTIFICATION CONFORME DE PHOTOCOPIES DE DOCUMENTS SUPPRIMÉE

Pour toutes les démarches effectuées auprès d'une administration française, vous n'avez plus à faire certifier conformes vos photocopies de documents. Il vous suffit désormais de fournir une photocopie lisible du document original.

La vie des associations

AMICALE DU FEU DE LA SAINT JEAN

L'année 2001 touche à sa fin et malheureusement l'Amicale fut endeuillée par le décès de deux de ses membres parmi les plus actifs, toujours présents, que ce soit lors des journées de travail ou de manifestations : Robert ROTA et Francis BROBECKER.

L'Amicale gardera d'eux le souvenir d'une grande disponibilité et convivialité.

Activité majeure de l'Amicale : la nuit du solstice au Katzenkoepfle. Mais notre Amicale est aussi très active et toujours présente dans d'autres manifestations tout au long de l'année :

- Pour marquer le passage du 20ème au 21ème siècle, grâce à elle, un petit bûcher illumina le 31 décembre 2000 à minuit, les hauteurs de Breitenbach parmi l'éclatement de centaines de fusées dans la Vallée.

- Ramassage de vêtements pour "Terre des Hommes" au printemps.

- Accueil de militaires pour un séjour à Breitenbach dans la salle polyvalente de la rue des Prés.

- Tenue d'une petite buvette lors de la soirée "Contes et légendes" dans l'Ancienne Brasserie.

- Participation à la fête du village du 13 juillet et à la commémoration du 11 novembre.

Le Président, ainsi que tous les membres de l'Amicale, souhaitent à toutes et à tous un joyeux Noël et une bonne année 2002.

Michel MITSCHI

LE CORPS DES SAPEURS POMPIERS

Après la traditionnelle cérémonie au Monument aux Morts et le défilé, la Clique des Sapeurs Pompiers en tête, ce 11 novembre 2001 fut marqué par la remise de médailles, de diplômes et la montée en grade de Sapeurs Pompiers méritants devant une foule nombreuse rassemblée

Place de la Mairie.

Médaille de vermeil pour 25 ans de service : Caporal-chef Jean-Paul ILTIS.

Médaille d'argent, pour 20 ans de service : Sergent-chef Pierre BRAESCH et 1^{ère} classe Bruno SCHILLIGER.

Diplôme de secours routier : Raphaël ILTIS, Stéphane ILTIS et Steve KEMPF.

Ont été promus :

Au grade de Caporal-chef : les caporaux Raphaël ILTIS, Stéphane ILTIS, Steve KEMPF et Théo LOCHERT.

Au rang de 1^{ère} Classe : Virginie WILHELM.

Félicitations à tous les récipiendaires.



Un défilé jusqu'à l'Hôtel Restaurant Ilienkopf et un vin d'honneur, offert par la Commune, acheva cette fête du souvenir.

Nous remercions également vivement la population pour l'accueil chaleureux qu'elle a réservée aux pompiers lors de la vente des calendriers.

**L'Adjudant,
Bernard SCHWEBEL**

AMICALE DE PECHE

UNE ANNEE RICHE EN ACTIVITES ...

L'année 2001 n'a pas failli à la tradition : Pêche du vendredi Saint, Concours de Pêche annuel, Pêches sportives, Pêche du Vin nouveau, ... tous les ingrédients étaient à nouveau réunis cette année.

Après la longue trêve d'hiver, les membres de l'amicale se sont retrouvés, comme de tradition, à l'occasion de la Pêche du Vendredi Saint, Pêche interne certes, mais fort

appréciée par les membres. Tous étaient au rendez-vous. Avec le beau-temps, qui cette année n'a pas failli, chacun garde toujours de cette journée - pour beaucoup d'entre nous la première sortie de l'année - un souvenir marquant, d'autant plus que la matinée se termine souvent par un apéritif, particulièrement apprécié par les participants.

Avant le concours du mois de juin, c'est à nouveau la trêve, courte certes, mais au cours de laquelle, tout le monde s'attache à embellir le site de l'étang : Entretien et aménagement du local, des espaces verts, ...

En juin, plus précisément le 18, tout est prêt pour accueillir les nombreux pêcheurs, fidèles à notre rendez-vous annuel. Un concours réussi, une superbe journée à tous les niveaux : temps magnifique, belle participation, ambiance fort conviviale, une pêche réussie et une journée mémorable pour bien des participants : Voyage, Téléviseur, magnétoscope, et bien d'autres lots ont été distribués pour la circonstance, faisant la joie des nombreux vainqueurs.

Débutent alors la longue période estivale de nos pêches sportives ... Tout d'abord le dimanche, matin et après-midi, puis le jeudi après-midi, à partir du mois de juillet : ces pêches sportives font le bonheur tant des locaux qui aiment à se retrouver dans le cadre de leur passion que des estivants qui trouvent là une manière originale et appréciée de



p a s s e r
q u e l q u e s
m o m e n t s
d e
v a c a n c e s

(Suite page 12)

La vie des associations (suite)

dans un cadre idyllique.

Toutes ces belles journées nous amènent lentement au début du mois de septembre, moment de clôture de la saison avec la non-moins traditionnelle Pêche du Vin Nouveau rehaussée par une spéciale " Grosses Truites ", après-midi d'autant plus appréciée que le moment est venu de déguster noix, lard et pain paysan, agrémenté du premier fruit des vendanges locales.

Non par nostalgie, mais plutôt animée d'une dernière envie de sortie, les membres se retrouvent tous les samedis et dimanches autour de leur étang, avec l'espoir de l'une ou l'autre dernière belle prise, et avec déjà une pensée évasive sur l'année prochaine. L'alevinage des carpes pour la nouvelle saison, au début du mois de novembre, met un terme final à la saison.

Le programme 2002 sera largement diffusé en temps utile, mais les amateurs peuvent se réserver d'ores et déjà le matin du Vendredi Saint (29 mars) - 1° pêche interne, ainsi que le Dimanche 16 juin, date de notre concours annuel.

Par ailleurs, à l'attention de tous nos jeunes de Breitenbach, l'amicale organisera au printemps l'une ou l'autre séance d'initiation à la pêche, Matériels, pratiques, réglementation et connaissance du milieu aquatique ... Toute information sera diffusée en temps utile.

Tout en souhaitant à tous une excellente année 2002, les membres de l'amicale de Pêche de Luttenbach-Breitenbach invitent cordialement tous les passionnés à venir les rejoindre.

Qu'ils n'hésitent pas à se renseigner auprès du Président Roger HAETTICH ou de Daniel HANS.

Daniel HANS
ASCL
Association Sport Culture et Loisir

HOMMAGE A ROBERT.

Le 25 septembre Robert Rota nous quittait, brutalement enlevé à l'affection de ses proches, et à l'amitié que beaucoup avaient pour

lui dans toute la vallée.

Personnage atypique, "Roby", comme tout le monde l'appelait, n'en était pas moins un infatigable bénévole au service des autres, un copain fidèle doué d'une amitié franche, sans détour et sans concession.

En 1978 il fut de ceux qui créèrent l'Association de Jeunesse de Breitenbach, devenue en 1982 l'Association Sports Culture Loisirs, dont il était depuis 1992 le vice-



Robert lors d'une remise des prix au biathlon.

président.

Egalement membre de l'Amicale des Donneurs de Sang et de l'Amicale du Feu de la St Jean, il était de toutes les organisations, de tous les travaux, de toutes les épreuves qu'a connu la vie associative du village depuis qu'il en faisait partie.

Les travaux au stand de tir et son entretien, l'aménagement du premier local ASCL dans la maisonnette derrière l'école, les circuits de mini bolides, les longs et difficiles travaux dans l'ancienne brasserie pour y voir naître le nouveau local ASCL et Sapeurs Pompiers, le petit train et le chalet de l'école maternelle, l'installation des pistes de quilles lors des concours, la construction du bûcher de la St Jean..., impossible de ne pas en oublier, de faire toute la liste des coups de main que "notre Roby" donnait sans compter.

Elément incontournable des manifestations, il était un peu notre mémoire vivante, celui qu'il faut avoir à ses côtés pour retrouver, penser, prévoir, toujours dans la bonne humeur et la convivialité.

"Adieu l'ami, merci pour tout ce que tu as fait. Nous n'oublierons jamais tes rires, ton amitié mais aussi tes coups de gueule parce que tu étais franc. Sache dans ton repos éternel que ton souvenir nous aide, comme tu l'as fait, à donner pour les autres et pour notre village."

Texte de Patrick BLONDEL au nom de tous les amis de Robert.

Le Comité de l'ASCL constitué après l'Assemblée Générale 2001.

Le petit nouveau :
Pierre KIENAST, co-responsable du tir.

Les assesseurs réélus :
Edith ROTA
Monique SCHMITT, responsable du club artisanal
Denis DECKER
Théo LOCHERT
Pierre SCHMITT
Gérard SENGELE
Hubert WENDE, responsable du volley-ball.

Daniel WILHELM, co-responsable du tir.

Le trésorier : Pierre Paul NEFF
Le secrétaire : Yves LAMEY
La vice-présidente : Bernadette COMTE

Le président : Patrick BLONDEL

La chasse à Breitenbach

La chasse chez nous comment ça marche ?

En Alsace-Moselle, l'organisation de la chasse est régie par le droit local. Une loi locale de 1881 a posé une règle originale, la communalisation de l'exercice du droit de chasse. Ce système a traversé toutes les alternances politiques depuis 1918 alors que dans certains autres départements français, il a fallu attendre la loi Verdeille de 1964 pour obtenir une législation régissant l'organisation de la chasse par la création d'associations communales de chasse agréées.

La communalisation a permis de restreindre le nombre de chasseurs et de mieux gérer les quantités de gibier puisque toutes les propriétés, qui sont trop petites pour que le droit de chasse s'y applique, sont réunies en un lot de chasse d'au moins 200 ha qui est adjugé aux enchères publiques.

La dernière adjudication publique



du droit de chasse a été faite pour la période du 2 février 1997 au 1^{er} février 2006. Elles ont toujours une durée de 9 ans.

La commune a proposé trois lots de chasse :

Le lot n° 1, attribué à M. André FELLER, s'étend sur 337 ha et concerne la zone comprise entre la Lechterwand et le Ried ;

Le lot n° 2, attribué à M. Pierre FISCHER, fait 459 ha, autour d'Oberbreitenbach et de l'Ilienkopf,

entre le cimetière militaire et le Steinberg ;

Le lot n° 3, attribué à M. Patrick MASSON, comprend 516 ha qui s'étendent de Klaengle, au-dessus



du Katzenkoepfle, jusqu'à Schweng au-dessus du Christlesgut.

Deux lots ont été cédés aux sortants disposant d'un droit de préemption et le troisième a été attribué par voie d'adjudication. Le prix moyen est de 170 F par ha ce qui équivaut à une recette globale annuelle de l'ordre 223 000 F. Sur cette somme, 50 000 F permettent de prendre en charge l'assurance accidents agricoles en échange de la mise à disposition des terrains par



les propriétaires privés.

Une convention de mise en location de la chasse communale a été signée par chaque locataire et le

maire. Les conditions particulières suivantes y sont mentionnées :

- la Commune établira les plans de chasse à la place des chasseurs, l'affouragement est interdit sauf cas exceptionnels,

- la Commune renonce à réclamer le paiement des protections contre le gibier ou des engrillagements à mettre en place,

- les chasseurs devront consulter obligatoirement la Commune et le Service Forestier pour l'implantation de miradors, agrainages, cultures à gibier, un calendrier des battues sera présenté chaque année,

- l'agrainage et la mise en place de pierres à sel se fera dans les zones prévues par un plan annexé et qui tient compte des parcelles en régénération ainsi que des sources communales et privées,

- la circulation des véhicules est limitée aux chemins carrossables à



l'exclusion des pistes.

Une densité moyenne de 2 cerfs, 12 chevreuils et 5 à 10 sangliers aux 100 ha, donne un bon aperçu du gibier présent sur l'ensemble des lots à Breitenbach.

Les plans de chasse sont fixés par arrêté préfectoral pour chaque nouvelle campagne de chasse. Pour avoir un ordre d'idée, le plan de chasse pour la campagne 2001/2002 fixait, dans l'un des lots, les nombres de têtes suivants : 1 cerf 1^e à 3^e tête, 1 cerf 4^e à 8^e tête, 1 biche, 1 faon, 9 brocards au maximum et 6 au minimum ainsi que 18 chevrettes au maximum et 13 au minimum. Les réalisations n'atteignent pas toujours ce qui est

La chasse à Breitenbach (suite)

fixé par les plans de chasse.

Les dates d'ouverture et de fermeture de la chasse sont fixées par arrêté préfectoral. Ces dates sont propres à chaque espèce. Pour le chevreuil mâle (brocard), cette période va du 15 mai 2001 au 1^{er}



février 2002, pour la chevrette du 23 août au 1^{er} février, pour le sanglier du 15 avril au 28 février, etc...Il faut savoir par ailleurs, qu'il n'y a pas plus de deux ou trois battues par an et par lot.

On constate ces dernières années une forte augmentation de la population de cerfs et bien sûr de sangliers. Mais la chasse n'est pas un "loisir" facile car tirer un animal est beaucoup moins simple qu'il n'y



paraît. Il faut accepter de passer de nombreuses heures à l'affût pour identifier précisément un animal et cerner son territoire. Les hardes de sangliers par exemple se déplacent énormément, sur une grande zone.

En conclusion, il faut préciser qu'il serait impossible de vivre sans

chasse et donc sans chasseurs et même si ces derniers n'ont pas toujours bonne presse, s'ils ont du mal à respecter les plans de chasse, si certaines de leurs exigences nous paraissent choquantes les jours de battues, il faut savoir qu'ils ont un rôle très important de régulateur de toutes ces espèces qui rendent nos forêts riches en animaux de toutes sortes.

Certes il y a des progrès à faire, mais l'idéal serait sans aucun doute que les chasseurs d'une part et tous les autres utilisateurs des milieux naturels (résidents, promeneurs, touristes) d'autre part acceptent certaines remises en cause indispensables pour tenter de vivre en bonne intelligence dans une nature la plus nature possible.

Fabienne KOHLER

Le saviez-vous ?

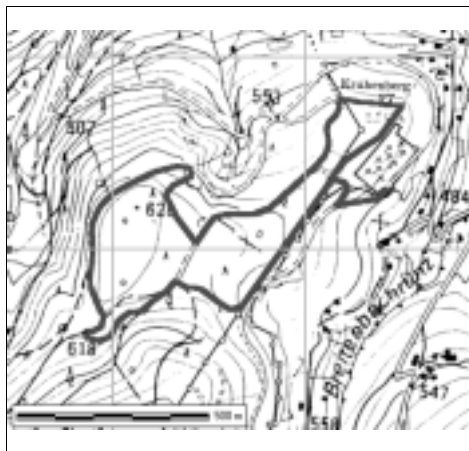
Pour faire acte de chasse ou porter une arme sur le lot de chasse, il faut soit être locataire ou être associé et donc figurer sur la liste de l'ensemble des personnes associées, soit être invité par une de ces personnes et donc chasser en sa présence ou celle de son garde particulier.

Les dommages causés aux jardins, vergers, pépinières et arbres isolés ne donnent pas lieu à réparation lorsque le propriétaire a négligé d'établir des protections.

Sentier du Kraehenberg

Avec l'aide du Club Vosgien un sentier circulaire va être mis en place.

Pour répondre à une demande souvent entendue, de petits itinéraires de promenade d'une heure environ, pas trop sportifs et bien signalisés ; le conseil municipal a adopté un premier projet de sentier baptisé "sentier du Kraehenberg".



Le Club Vosgien a proposé ses services, bénévolement, pour réaliser la signalétique au départ et sur le circuit.

Le sentier sera implanté sur le Kraehenberg évidemment, départ au cimetière militaire allemand, passage en Parcelle 17 de la Forêt communale de Breitenbach dans un jeune perchis de douglas, mélèzes et épicéas de 22 ans d'âge.

Passage ensuite en forêt communale de Muhlbach en sous-bois et en lisière avec un beau point de vue sur Muhlbach et la grande Vallée.

Retour par la limite des deux forêts de Muhlbach et de Breitenbach.

Le sentier fait **3,2 Km** de long pour un dénivelé de **85 mètres**.

Une heure de promenade tranquille ou 15 minutes de footing pour les plus rapides.

Mise en place cet hiver.

Nos voisins, les OISEAUX !

Pensons un peu à eux durant ces mois d'hiver ... Quelques petits conseils de protection !

Le nourrissage hivernal

Le nourrissage hivernal qui sera pratiqué en fonction de la rigueur du froid, permet aux oiseaux qui séjournent l'hiver dans notre région de subsister et limite les risques de mortalité.

Sachons toutefois que bien souvent, par manque de connaissance, nous détruisons ce que " Dame Nature " propose et met en réserve pour permettre à nos petits protégés de passer plus facilement ces mois difficiles.

En effet, l'automne est pour beaucoup la saison où l'on brûle tout ce qui est feuilles mortes ou autre abri des insectes ; ce qui est une grave erreur eu égard aux oiseaux.

Tout d'abord, les feuilles mortes qui couvrent le sol, sont une sécurité



pour tout ce qui vit dans la nature - le crissement qu'elles font sous le pas, trahissent l'approche des prédateurs à deux ou à quatre pattes.

Ensuite, sous ce tapis protecteur et régénérateur du sol, se cache une abondante provende que toute la gent ailée sait découvrir la mauvaise saison venue.

Aussi, vous qui disposez de parcs jardins et vergers suivez ce conseil :

Attendez le printemps pour faire le nettoyage de ces lieux, où les beaux jours revenus, les oiseaux viendront vous aider dans votre travail "d'échenilleur" et vous éviteront l'emploi onéreux des

poisons que sont tous les insecticides.

Ceci dit, passons aux suppléments nécessaires que vous pourrez distribuer en augmentant les rations parallèlement aux rigueurs de l'hiver et au nombre d'oiseaux venant prendre pension chez vous.



Les oiseaux tels que les mésanges ou autres sédentaires, ne sont pas difficiles et quelquefois même, pour leur malheur, trop confiants envers les

hommes... Cependant, ils ne sont pas seuls et ils faut penser à ceux qui, avec raison, sont plus craintifs, en leur distribuant, à distance respectable de votre demeure, une nourriture se rapprochant le plus possible de leur régime alimentaire habituel.

Pour que tout être vivant à sang chaud supporte plus facilement les grands froids, il lui faut un renfort en calories que peuvent lui apporter des pâtés à base de graisse animale (bœuf, mouton, cheval ou porc) auxquelles seront mélangées des graines de tournesol, de chènevis, des brisures de noix, noisettes, de cacahuètes et d'amandes.

Dans les nourrissoirs à graines, il sera offert un mélange pour canaris auquel on ajoutera, en grosse quantité, du tournesol, du chènevis, du pain grillé réduit en miettes, ou de la chapelure. Si vos hôtes viennent très nombreux, n'hésitez pas à éparpiller des graines sur le sol à un endroit bien dégagé afin de déjouer les astuces des chats en maraude.

Les mésanges emportent les plus grosses graines pour les décortiquer en donnant de forts coups de bec en maintenant la graine entre leurs pattes. Le verdier, les moineaux ainsi que les pinsons broient ces graines pour en extirper l'amande dont les miettes qui tombent sur le sol pendant cette opération, sont récupérées par les rouges gorges, et autres granivores.

Pour les merles, des pommes

coupées en gros morceaux leur serviront de nourriture et étancheront la soif qui souvent les fait souffrir lorsque tous les points d'eau sont gelés.

N'oubliez surtout pas, qu'en plaçant à leur portée un abreuvoir peu profond (pour éviter les noyades), contenant de l'eau tiède que vous renouvelerez souvent, vous complèterez utilement, le bien-être que vous leur apporterez.

Amis des Oiseaux, vous pouvez à peu de frais, faire beaucoup en faveur de la gent ailée ; et si séparément le travail effectué par chacun vous semble peu de choses, pensez que, répété par 1000



personnes réparties aux quatre coins du département, la survie des oiseaux l'hiver sera presque résolue.

Quelques Conseils pratiques ...

Placez au moins un nourrissoir un peu à l'écart de votre habitation, afin que certaines espèces craintives ou méfiantes puissent aussi s'alimenter. Pour se désaltérer l'hiver par temps de gel, les oiseaux consomment de la neige, mais il est recommandé, de tenir constamment à leur disposition dans des récipients



Oiseaux (suite)

Tempête sur la forêt, le bilan

peu profonds de l'eau tiède renouvelée fréquemment.

Afin d'éviter que "les prédateurs" (chats, musaraignes, lérots, loirs, ...) ne s'en prennent aux oiseaux et/ou consomment les graines de vos nourrissoirs : il est grandement conseillé, de cercler avec un manchon de tôle de 30 cm de hauteur, l'arbre ou le piquet qui leur sert de support.

La mésange charbonnière, la mésange Bleue, ... deux espèces qui nous entourent ...

La Mésange charbonnière est la plus grosse de toutes les mésanges. Sa caractéristique la plus frappante est le noir brillant sur la tête et la



gorge bien encadré par les joues blanches. Le noir de la gorge est une large bande (plus large chez le mâle que chez la femelle) qui traverse la poitrine jaune pâle et le ventre.

La Mésange bleue est le seul oiseau à porter un plumage presque bleu cobalt sur la tête les ailes et la queue. Le bleu de la tête est souligné par la calotte et les joues blanches.

Daniel HANS

Il y a deux ans presque jour pour jour, la tempête "Lothar" soufflait à plein poumons sur les forêts des Vosges.

En une petite heure à peine près de 10 000 m3 de bois étaient mis à terre dans notre forêt qui offrait un visage de désolation : arbres brisés et arrachés, routes forestières barrées et défoncées.

Tous ceux qui sont en charge de la forêt étaient un peu groggy, surtout que la tempête avait aussi laissé des traces ailleurs dans le village.

La première tâche a été de dégager rapidement les chemins et les routes forestières. Puis, nous avons fait un état des lieux et élaboré un programme d'action sur deux années.

Il allait falloir exploiter et commercialiser environ 7500 m3 de bois dans des conditions difficiles : un marché saturé, des produits qui se dégradent rapidement dans le temps, une situation que nous n'avions jamais connue.

Nous avons tout de suite compris que les difficultés et les risques d'erreurs seraient importants et que pour sauver ce qui pouvait l'être, pour réparer les infrastructures et ranger un peu la forêt, nous allions devoir nous battre.

Avec le recul, on peut dire que l'année 2000 s'est assez bien passée. Les bois étaient encore relativement frais, nos partenaires commerciaux habituels ne nous ont pas abandonnés ; nos partenaires financiers, que sont le Département et la Région, l'Etat et l'Europe, nous ont aidés. En 2001 cela a été plus difficile, le marché du bois étant complètement saturé et les produits que nous pouvions proposer commençant à se dégrader. En fin d'année heureusement, nous avons pu vendre quelques bois frais dans des qualités rares sur le marché : résineux de faibles diamètres et feuillus de qualité.

A ce jour nous savons déjà que les six prochains mois seront encore difficiles, mais nous apercevons le bout du tunnel ...

Pendant ces deux ans 7157 m3 de bois ont été façonnés au titre de la tempête pour un coût de

1 109 000 F et une recette de 1 769 000 F. Il reste encore quelques produits en forêt et des bois en stock qui constitueront une recette complémentaire. Les surcoûts liés à l'exploitation, au traitement et à l'écorçage, ont été pris en charge notamment par le Département.

Pour ranger et réparer nous avons dépensé déjà environ 300 000 F, des travaux également subventionnés. Mais il faudra investir plus du double sur les 8 années à venir pour reconstituer les peuplements, l'Etat et l'Europe se sont engagés à nous soutenir pour ces actions.

Malgré toutes les aides obtenues nous avons, en deux ans, perdu environ l'équivalent d'une année de recette nette.

Le bilan financier de la tempête n'est heureusement qu'un aspect des choses. Il y a un bilan écologique très positif. Cette tempête nous a encouragés à être à l'écoute de la nature, à respecter ses règles, une tendance qui se dessinait déjà depuis plus de dix ans chez les sylviculteurs.

- Oui, l'arbre mort et son cortège d'insectes et d'oiseaux fait bien partie de la forêt.

- Oui, la lumière qui pénètre dans les sous-bois y apporte vie et régénération naturelle.

- Oui, les plantations mono-spécifiques fragilisent la forêt.

Dès la première année post-tempête, on a pu constater l'extraordinaire dynamisme de la nature qui a mis du vert sur ses plaies. Au prochain printemps venez tous voir les jeunes plants entre les digitales. Tout l'art du forestier sera maintenant de les accompagner, de les aider à sortir des ronces, de leurs éviter la dent du chevreuil, d'encourager les plus beaux d'entre eux : pour faire pousser une forêt encore plus belle et plus solide.

André Wehrey - Pierre Gsell



Ecoles (suite)

Conte de Noël

(Suite de la page 7)

INITIATION A L'ENVIRONNEMENT

LE CYCLE DE L'EAU

Mardi le 13 novembre, un animateur appelé Vincent est venu pour nous parler de l'eau. Vincent travaille au CPIE : il emmène des groupes d'enfants et d'adultes pour observer la nature. Vincent nous a d'abord parlé du cycle de l'eau. Il nous a donné une feuille. Sur la feuille, il y avait le schéma du cycle de l'eau avec la Fecht.

Après la récréation, nous avons fait deux groupes. Vincent est allé dans la cour avec un groupe. Il nous a montré une maquette de la Fecht avec des virages. Il a mis des roches et de la terre. Il nous a expliqué comment l'eau érode la terre, comment l'eau transporte la terre et comment l'eau dépose la terre.

Dans la classe, on a travaillé par deux. Chaque groupe a choisi un village et on a calculé la distance de la source à ce village avec une carte pour établir un profil de la Fecht.

Mardi après-midi nous avons fait une expérience pour voir si des roches sont imperméables ou perméables. Nous avons fait l'expérience avec du granit, du grès et du sable. Après nous sommes allés à la Fecht pour faire des mesures.

Quand nous sommes retournés en classe, Vincent nous a montré une drôle de bête sur un écran. En fait, c'était un animal de la Fecht. Il fallait le dessiner, c'était assez dur. A la fin, il nous a montré la bête de la rivière, elle ressemblait à une crevette.

La classe de CE2/CM1 de Mme Nathalie KOSER.

23 DECEMBRE 1916

Aussi bien du côté allemand que français les coeurs ne sont plus à la guerre et dans la neige boueuse d'Alsace on prépare tant bien que mal les fêtes de fin d'année.

Les jeunes chasseurs alpins savoyards ont bien travaillé. Les balles sont devenues des décorations, les bandes de mitrailleuses des guirlandes. Tout est prêt, même les cadeaux, mais il manque le plus important, le Sapin.

Deux ans de guerre ont transformé la forêt verdoyante du Reichackerkopf en "no man's land" stérile. Par miracle, au beau milieu de cette désolation, un petit sapin d'un mètre de haut, pas bien beau, a survécu.



Soldats sur le front en 14/18, cigares et petit sapin nous font penser à Noël.

Pour le caporal André Lavallière et le 1^{ère} classe Pierre Dubourdin c'est devenu l'objectif numéro 1 et c'est cette nuit qu'ils passent à l'action.

Entre les lignes il y a 400 mètres

et l'objet du désir se trouve juste au milieu.

Dans la nuit d'encre, les deux compagnons à la figure noircie rampent doucement espérant ne pas être repérés. Soudain un bruit métallique déchire le silence de la nuit.

"Nom de Dieu, Pierre, tu veux nous faire repérer!

- C'est la hache, elle a heurté un rocher."

Malheureusement les allemands ont entendu et une pétarade démarre, les deux soldats ont juste le temps de se jeter dans un trou.

Après que le calme soit revenu, Pierre et André n'osent plus bouger et déjà les lumières du jour pointent à l'horizon.

"J'y vais André, c'est maintenant ou jamais."

- Non Pierre !", s'écrie le caporal, mais déjà le jeune téméraire a escaladé le trou.

Pierre rampe le plus vite possible et il arrive enfin au sapin. Mais là il tombe nez à nez avec un boche armé comme lui d'une hache.

Son sang ne fait qu'un tour, il se jette sur le bougre qui vise la même proie que lui. Maladroits l'un comme l'autre ils se retrouvent désarmés et finissent la figure dans la neige. Les deux hommes se regardent et éclatent de rire. En moins de cinq minutes les soldats des deux armées se retrouvent ensemble regardant les deux "ennemis", rigolant comme des enfants.

Il n'en fallait pas plus pour que les troupes sympathisent.

C'est comme ça que sur un petit bout du front, des poilus et des bavarois, ont fêté en paix le réveillon 1916 autour d'un seul sapin.

Juju

L'Association des Donneurs de Sang

Une réunion, à Breitenbach, en début d'année de tous les représentants des associations du canton a mis en évidence la nécessité de sensibiliser et de fidéliser de nouveaux jeunes donneurs, si l'on veut que notre région reste, comme à présent, à peu près autosuffisante.

Or, comme nous avons pu le constater sur le terrain, le don du sang n'a pas forcément une image porteuse, et pâtit d'idées fausses et préconçues. Il nous appartient donc d'avoir un rôle d'éducateur et de rendre positive et valorisante, la démarche de donner son sang, démarche nécessaire et éminemment sociale, car qu'y a-t-il de plus important que la vie ?

Il faut donc imaginer des actions ciblées, et la première a été de remercier les jeunes donneurs (moins de 20 ans au premier don) en leur offrant un bon de dégustation pour une tarte flambée accompagnée d'une boisson non alcoolisée au Restaurant Ilienkopf, action qui sera poursuivie. Fait remarquable, ce sont souvent des jeunes filles qui ont répondu à l'invitation, souvent accompagnées de leurs mères, elles-mêmes donneuses pour la première fois. Les garçons sont-ils moins courageux ? moins généreux ? Loin de nous l'idée d'en tirer des conclusions sexistes, mais à eux de relever le défi ! Nous leur donnons donc rendez-vous lors des prochaines collectes, le jeudi 31 janvier 2002, le mardi 21 mai 2002 et le mercredi 18 septembre 2002. Nous les attendons, ainsi bien sûr que les habitués, dans la convivialité et la satisfaction, d'oeuvrer ensemble à une tâche ô combien utile.

Concours de Quilles

Comme chaque année, l'association a organisé son Concours de quilles du 15 au 30 Septembre. Le vainqueur en a été Patrick Etterlen, l'un de nos fidèles



Chaque année, sur la piste, deux générations d'Adjoints se passent les consignes !

Le banquet annuel

Samedi 24 novembre, l'Amicale des Donneurs de Sang de Breitenbach a organisé son traditionnel banquet de fin d'année.

L'ensemble des présents observa une minute de silence à la mémoire et au souvenir des membres mais aussi amis, disparus cette année :

René Franck
Francis Brobecker
Robert Rota

Ce fut ensuite le moment de la



remise des diplômes et médailles, avant les agapes. Félicitations les plus chaleureuses à tous les récipiendaires :

Médailles d'argent (10 dons) : Grabenstaetter Christine, Lang Fabienne

Médailles d'argent avec étoile (25 dons) : Stapfer Gérard (Mittlach)

Médailles d'or (50 dons) : Gerber Jean Jacques, Schilliger Bruno, Wilhelm Daniel

Pour le Comité

La secrétaire, Martine Gsell

Infos - Divers

Adresses utiles :

Médecin de garde du samedi midi au lundi 7h : 03 89 77 44 88
Médecin du village : 03 89 77 15 33
SAMU : 15
Pompiers : 18 Portable : 112
Gendarmes : 17
Mairie : 03 89 77 33 33
Le Maire : 03 89 77 49 35
INFO JEUNES : 0800 00 68 68
Brigades Vertes : 03 89 79 47 29

Web :

Comme vous savez, vous pouvez retrouver la commune sur Internet à l'adresse :

<http://perso.wanadoo.fr/commune.breitenbach>

Sur le site vous trouverez :
Le Plan d'Occupation des Sols.

Le calendrier des manifestations

Le rapport annuel sur le prix et la qualité des services publics de l'eau potable et de l'assainissement.

Le plan du village.

Ce journal communal (en couleur mais dans quelques jours seulement).

Le Plan d'aménagement forestier pour la période 1995 à 2014.

De nombreuses photos de notre village et son environnement, de l'actualité.

... et des dizaines de pages d'informations diverses avec de nombreuses images.

La Clique des Sapeurs Pompiers en Autriche

WEEK-END AU TYROL

2 juin 2001 - Après quatre années d'attente, sous un ciel couvert, ce samedi matin sonne le départ d'une escapade au Tyrol pour les membres de la Clique et leurs amis.

Un petit-déjeuner pris au restauroute redonne à tous le sourire et la bonne humeur pour continuer, par les lacs de Zürich et de Walen, vers la Principauté du Liechtenstein.

Par Feldkirch, Bludenz nous arrivons au Col d'Arlberg : petit arrêt apéritif agrémenté de flocons de neige. Par la vallée de l'Inn nous descendons jusqu'à Imst où nous attend le déjeuner à l'Hôtel Sterne.

Via Innsbrück, nous poussons jusqu'à Schwaz. Là, harnachés de casques blancs et de vestes

3 juin - Après un petit déjeuner-buffet, sous un ciel gris et neigeux, nous rejoignons Jembach où la "Nostalgie Achenseebahn" (train à vapeur et à crémaillère) nous emmène jusqu'au Seespitz sur la rive ouest de l'Achensee.



Serrés les uns contre les autres dans un wagon à ciel ouvert, frigorifiés et enfumés, la petite bouteille d'eau bénite de Freddy réussit à réchauffer plus d'un d'entre

4 juin - C'est le retour via Innsbrück avec arrêt à Seefeld, merveilleuse station de ski, pour une



promenade inoubliable en calèche sous un soleil radieux. Après avoir franchi le Vorarlberg et la Suisse, nous arrivons au bercail et c'est chez Alice et Dieter que nous terminons ce périple autour d'une bonne tarte flambée, les poches et la tête pleines de souvenirs.

Des remerciements pour l'organisation de ce séjour à Pierre BRAESCH, à LK Tours voyages, sans oublier notre sympathique chauffeur Franzl qui a dû nous supporter pendant ces trois jours.

Théo LOCHERT

Appel à tous les jeunes et moins jeunes :

Venez nous rejoindre, vous serez les bienvenus et la Clique sera d'autant plus performante dans ses prestations.



argentés, un chemin de fer nous emmène visiter les mines d'argent à travers des boyaux creusés à près de 800 m de profondeur.

Émerveillés et frigorifiés à la fois, nous retrouvons l'air libre avec une petite pensée pour tous ces mineurs et leur dur travail.

A Kramsach (entre Münster et Breitenbach) nous jetons l'ancre pour deux nuits au Kramsacher Hof.

nous. Puis ce fut le tour en bateau de l'Achensee, le plus grand lac du Tyrol, blotti entre le Massif du Rofan et le parc alpin du Karwendel.

L'après-midi, visite de l'Alpach, un des plus beaux villages fleuris d'Europe.

Pour clore le dîner, soirée dansante où rires et bières nous ont fait passer un bon moment jusqu'au matin.

Etat Civil

(Evènements depuis le dernier bulletin)

Naissances :

- ⊗ 20/07/2001 : **HILD Léna**, de **HILD Jean-Luc** et **CHARION Sandrine**, lieudit Sosselmatt
- ⊗ 9/08/2001 : **ANCEL Loris**, de **ANCEL Patrick** et **VORBURGER Annick**, 2 Chemin du Baechle
- ⊗ 13/08/2001 : **BUEB Manon**, de **BUEB Régis** et **LEIBBRANDT Rachel**, 4 rue de la Filature
- ⊗ 13/09/2001 : **PACCOUD Nils**, de **PACCOUD Olivier** et **DISCHINGER Catherine**, 160 Stemlisberg
- ⊗ 29/09/2001 : **ANGIOI Violette**, de **ANGIOI Fluvio** et **SCHUMACHER Nathalie**, 135 lieudit Oberbreitenbach

† 8/11/2001 : **Mme LEONHART née KECK**
Françoise Marguerite, 56 ans, 8, rue de la
Filature

Mariages :

- 🔔 23/06/2001 : **POILLION Philippe Bernard**
Louis et **ROEGIS Isabelle Lydie Michèle**, 12
rue Brechenmacher
- 🔔 11/08/2001 : **LEBON Yannice Bernard**
(**Munster**) et **FURSTENBERGER Katia**, 5
rue des Ecoles
- 🔔 25/10/2001 : **MONOD Samuel Frédéric**
Martin (**Metzéral**) et **DISCHINGER**
Christel Frédérique Danièle, 160 lieudit
Stemlisberg

Décès :

- † 26/06/2001 : **Mme VOEGELIN née**
MASSELIER Marguerite Catherine, 80 ans, 22
rue Eckersberg
- † 16/07/2001 : **Mme LAMEY née DIERSTEIN**
Christiane Lili, 48 ans, 140, Oberbreitenbach
- † 13/08/2001 : **Mr FRANCK René**, 47 ans, 1, rue
des Ecoles
- † 3/09/2001 : **Mr HAETTICH Hubert**, 68 ans,
20, rue Heibel
- † 6/09/2001 : **Mr BROBECKER Francis**, 41 ans,
3, rue des Prés
- † 24/09/2001 : **Mr HEITZMANN Emile Maurice**,
73 ans, 3, rue des Prés
- † 4/11/2001 : **Mr BOETZLE Albert**, 92 ans, 9 rue
Warbel

